

# 壹、現況分析

## 一、環境背景資料

### (一) 地理位置

南投縣位於臺灣中部，為臺灣唯一的內陸縣，縣境內地形複雜，高山深谷、平原盆地錯綜配置，其中以山地所占面積最大境內峰巒重疊，山谷縱橫，溪流交織，竹林茂密，風景極為幽美，故該縣觀光事業頗為發達。東臨中央山脈與花蓮為鄰，東鄰花蓮縣，西接彰化縣、雲林縣，北銜臺中市，南接嘉義縣及高雄市，土地面積為 4,106.436 平方公里。在行政區域劃分上，南投縣有 13 鄉、鎮、市，一市、四鎮、八鄉，以信義鄉面積 1,422 平方公里最為遼闊，集集鎮土地面積 50 平方公里本縣最小（圖 1）。南投縣眾多的高山阻擋來自南太平洋與東太平洋的季風水氣，提供臺灣豐富的雨水來源，使臺灣較同緯度的地區擁有更多的年雨量；縣境內並孕育出臺灣中部四大水系中之濁水溪水系及烏溪水系兩大水系。

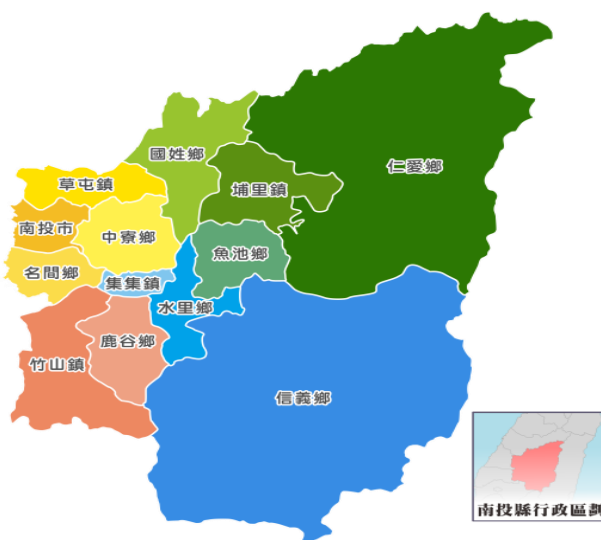


圖 1、南投縣行政區域圖

## (二) 環境負荷情況

### 1. 人口現況

依據南投縣政府人口統計資訊管理平台之 111 年 12 月底統計資料，南投縣總人口數達 479,595 人，土地總面積達 4,106.436 平方公里，人口密度約 116.79 人/平方公里，人口數逐年遞減。歷年人口統計變化及各區基本資料詳表 1、表 2 及圖 2。

表 1、南投縣歷年人口統計基本資料一覽表

年別 /區別	土地面積 (km <sup>2</sup> )	里數	鄰數	戶數	人口數			人口密度 (人 /km <sup>2</sup> )
					總計	男	女	
100	4,106.436	261	4,264	172,262	522,807	268,979	253,828	127.31
101	4,106.436	261	4,264	174,398	520,196	267,300	252,896	126.68
102	4,106.436	261	4,269	175,452	517,222	265,474	251,748	125.95
103	4,106.436	262	4,271	176,140	514,315	263,899	250,416	125.25
104	4,106.436	262	4,271	176,988	509,490	261,379	248,111	124.07
105	4,106.436	262	4,276	177,466	505,163	258,990	246,173	123.02
106	4,106.436	262	4,276	178,012	501,051	256,732	244,319	122.02
107	4,106.436	262	4,279	178,270	497,876	254,993	242,883	121.24
108	4,106.436	262	4,279	179,030	494,112	252,705	241,407	120.33
109	4,106.436	262	4,281	179,592	490,832	250,825	240,007	119.53
110	4,106.436	262	4,281	179,815	484,897	247,686	237,211	118.08
111	4,106.436	263	4,283	179,907	479,595	244,587	235,008	116.79

備註：統計至 111 年 12 月。

資料來源：南投縣政府人口統計資訊管理平台。

表 2、111 年 12 月南投縣各鄉鎮市人口基本資料一覽表

鄉鎮市	土地面積 (km <sup>2</sup> )	里數	鄰數	戶數	人口數			人口密度 (人/km <sup>2</sup> )
					總計	男	女	
南投市	71.6021	34	816	35,786	97,361	48,515	48,846	1,359.75
埔里鎮	162.2227	33	569	29,091	77,244	38,231	39,013	476.16
草屯鎮	104.0327	27	608	34,550	96,646	48,477	48,169	929.00

鄉鎮市	土地面積 (km <sup>2</sup> )	里數	鄰數	戶數	人口數			人口密度 (人/km <sup>2</sup> )
					總計	男	女	
竹山鎮	247.3339	28	482	20,352	51,863	26,449	25,414	209.69
集集鎮	49.7268	11	127	4,211	10,068	5,276	4,792	202.47
名間鄉	83.0955	23	372	12,617	36,234	19,083	17,151	436.05
鹿谷鄉	141.8981	13	174	7,851	16,477	8,789	7,688	116.12
中寮鄉	146.6541	18	258	5,537	13,841	7,572	6,269	94.38
魚池鄉	121.3735	13	192	5,673	14,892	7,866	7,026	122.70
國姓鄉	175.7042	13	159	7,107	17,256	9,320	7,936	98.21
水里鄉	106.8424	19	210	7,015	16,387	8,616	7,771	153.38
信義鄉	1,422.42	15	121	5,262	15,594	8,323	7,271	10.96
仁愛鄉	1,273.53	16	195	4,855	15,732	8,070	7,662	12.35

備註：統計至 111 年 12 月。

資料來源：南投縣政府人口統計資訊管理平台。

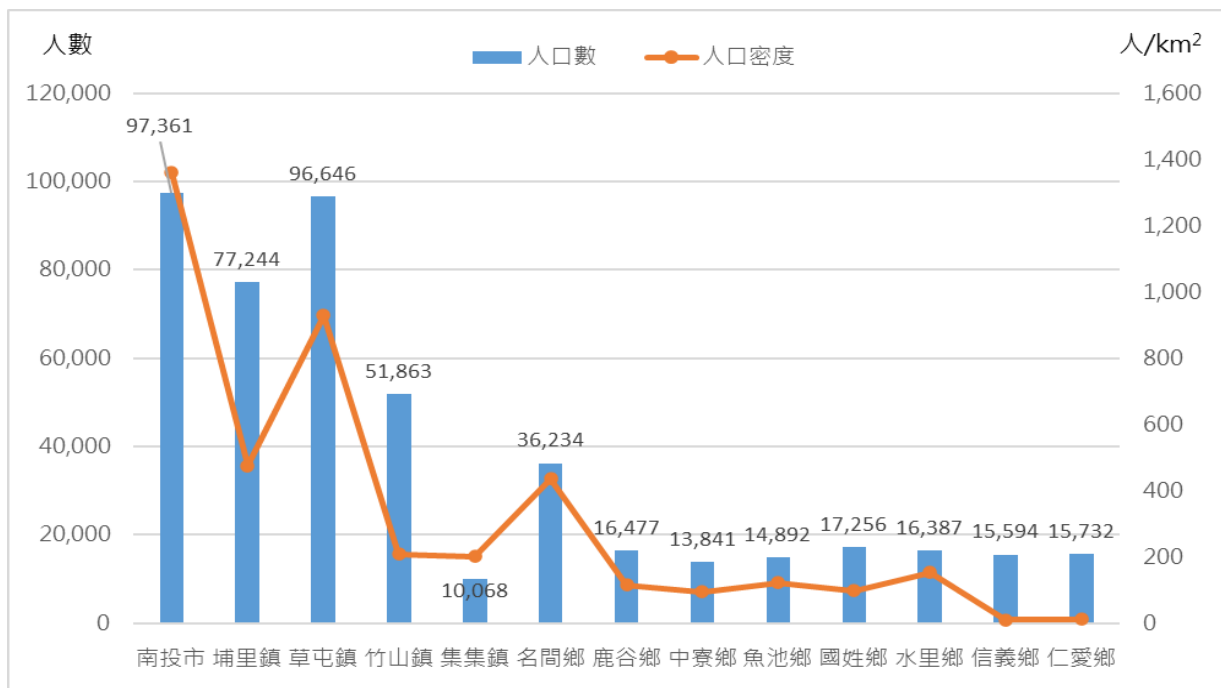


圖 2、南投縣 111 年 12 月各區人口數及人口密度統計圖

## 2. 產業現況

依據南投縣政府主計處網站之統計資料顯示，進行南投縣農業、漁業、畜牧業、工商業等主要行業之說明：

### (1) 農業

統計至 110 年底，南投縣耕地面積為 65,085.41 公頃，其中水稻 2,055.53 公頃（占 3.16%）。耕地分布以中寮鄉 8,705.32 公頃居首（占 13.38%），國姓鄉 8,018.69 公頃居次（占 12.32%）。南投縣主要農產品多元，包含香蕉、柑橘類、茭白筍、竹筍、梅等產量均占全國重要地位。

本縣尚有多項農作物，其種植占全縣種植該項作物面積比率 50% 以上，形成該地農產特色，如埔里的蘿蔔、茭白筍、絲瓜，竹山鎮的甘藷、生食甘蔗，名間鄉的山藥、鳳梨，中寮鄉的柑橘類、龍眼，信義鄉的梅、葡萄，仁愛鄉的甘藍，草屯鎮的紅豆。

### (2) 漁業

南投縣為臺灣唯一不臨海之縣，漁業作業方式都是內陸漁撈業及內陸養殖為主。

統計至 110 年底，南投縣在漁戶數 3,531 戶，漁戶人口數 5,835 人。

### (3) 畜牧業

南投縣主要畜牧牲畜包括乳牛、馬、豬、鹿、兔、羊；家禽包括雞、鴨、鵝、火雞等。

統計至 110 年底，南投縣經營之牲畜中，以豬 78,091 頭規模最大，鹿 6,177 頭次之，羊 4,788 頭再次之。登記屠宰之牲畜，共計有豬 119,782 頭、羊 1,095 頭、牛 123 頭。家禽方面，共計畜養雞 3,967,301 隻、鴨 232,567 隻、鵝 10,455 隻。

#### (4) 工商業

南投縣產業之行業別主要分為：農、林、漁、牧業、礦業及土石採取業、製造業、電力及燃氣供應業、用水供應及污染整治業、營造工程業、批發及零售業、運輸及倉儲業、住宿及餐飲業、出版、影音製作、傳播及資通訊服務業、金融及保險業、不動產業、專業、科學及技術服務業、支援服務業、公共行政及國防；強制性社會安全業、教育業、醫療保健及社會工作服務業、藝術、娛樂及休閒服務業、其他服務業及未分類，統計至 110 年底，南投縣現有產業登記家數共計 5,787 家，產業排行前三名之行業別為製造業 1,622 家 (28.0%)、營造工程業 911 家 (15.7%)、批發及零售業 639 家 (11.0%)。

### 3. 車輛負荷程度

南投縣機動車輛登記總數統計至 111 年 8 月底約 53.25 萬餘輛，就成長趨勢而言，小客車及小貨車近幾年來持續成長。由於機動車輛對一氧化碳 (CO)、鉛 (Pb)、總碳氫化合物 (THC)、非甲烷碳氫化合物 (NMHC) 及氮氧化物 (NO<sub>x</sub>) 排放之貢獻量相當高，因此機動車輛成長對空氣品質有一定程度之影響。歷年之機動車輛統計資料詳表 3 及圖 3。

表 3、南投縣機動車輛種類及數量統計表

年度	汽車 (輛)	大客車 (輛)	大貨車 (輛)	小客車 (輛)	小貨車 (輛)	特種車 (輛)	機車 (輛)	總計 (輛)	車輛密度 (輛/ km <sup>2</sup> )
100	191,224	232	4,668	152,577	32,382	1,365	361,840	553,064	134.7
101	195,602	262	4,517	156,222	32,959	1,642	359,793	555,395	135.2
102	199,509	274	4,581	159,621	33,415	1,618	330,642	530,151	129.1
103	204,196	270	4,622	163,665	34,003	1,636	317,019	521,215	126.9
104	208,990	285	4,685	167,724	34,690	1,606	312,905	521,895	127.1
105	210,921	295	4,728	168,986	35,304	1,608	311,058	521,979	127.1
106	212,809	322	4,683	170,421	35,753	1,630	311,361	524,170	127.6
107	214,430	357	4,561	171,662	36,215	1,635	311,874	526,304	128.2
108	215,615	378	4,558	172,372	36,650	1,657	311,457	527,072	128.4
109	215,994	393	4,652	172,512	36,715	1,722	311,784	527,778	128.5
110	217,675	446	4,703	173,769	37,008	1,749	313,343	531,018	129.3
111*	219,009	414	4,733	174,756	37,346	1,760	314,739	532,850	129.8

註：1.\*統計至111年11月。

2.資料來源：交通部統計查詢網(<https://stat.motc.gov.tw/mocdb/stmain.jsp?sys=100>)

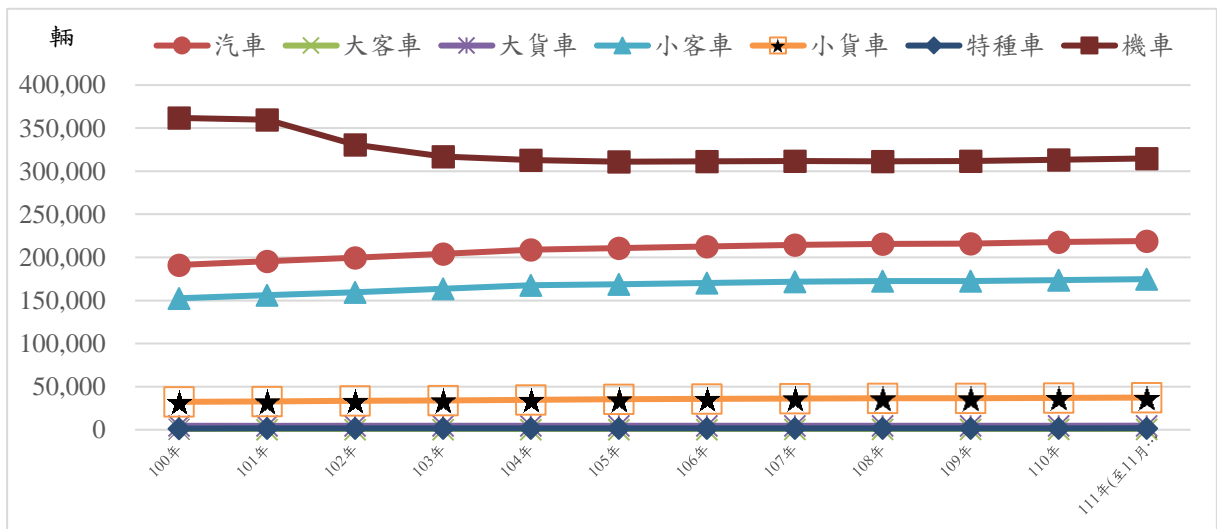


圖 3、南投縣歷年登記機動車輛變化圖

#### 4. 汽柴油銷售量

移動源管制為污染源管制重要的項目之一，因此藉由汽、柴油的銷售量，亦可觀察縣內交通排放因素之活動強度，表 4 為南投縣 108~111 年各月份汽、柴油銷售量表，其汽、柴油銷售量如圖 4 及圖 5 所示，以年度區分，109 年平均汽油銷售量及 108 年

平均柴油銷售量最高，分別達 23,697 公秉／月及 11,528 公秉／月，110 年的平均汽、柴油銷售量則有減少之趨勢，推測可能受嚴重特殊傳染性肺炎 (COVID-19) 疫情影響。

表 4、南投縣 108~111 年各月份汽、柴油銷售量表

	108 年		109 年		110 年		111 年	
	汽油	柴油	汽油	柴油	汽油	柴油	汽油	柴油
1 月	24,371	12,880	23,095	9,777	21,852	10,685	23,744	10,775
2 月	22,917	9,364	21,837	11,375	25,239	10,178	23,293	9,434
3 月	24,039	10,380	21,286	11,265	23,282	11,209	20,150	10,221
4 月	21,852	12,382	21,985	11,472	21,174	10,269	20,728	10,346
5 月	20,322	9,828	27,035	12,665	21,707	11,821	19,972	9,901
6 月	24,664	12,205	23,531	10,489	15,484	8,550	21,545	10,540
7 月	21,501	10,932	24,030	11,352	18,884	9,868	23,309	11,853
8 月	22,768	10,918	25,136	11,191	21,244	9,721	22,745	10,834
9 月	23,924	11,901	22,961	10,828	21,688	10,193	22,973	11,092
10 月	23,253	12,284	24,005	10,887	25,871	12,816	23,902	12,130
11 月	23,213	12,954	25,158	12,806	19,972	10,104	21,347	11,031
12 月	22,609	12,313	24,306	11,935	24,064	12,766	24,536	12,490
總計	275,433	138,341	284,365	136,042	260,461	128,180	268,244	130,647

註：1.統計至 111 年 12 月底

2.單位：公秉

3.資料來源：經濟部能源局

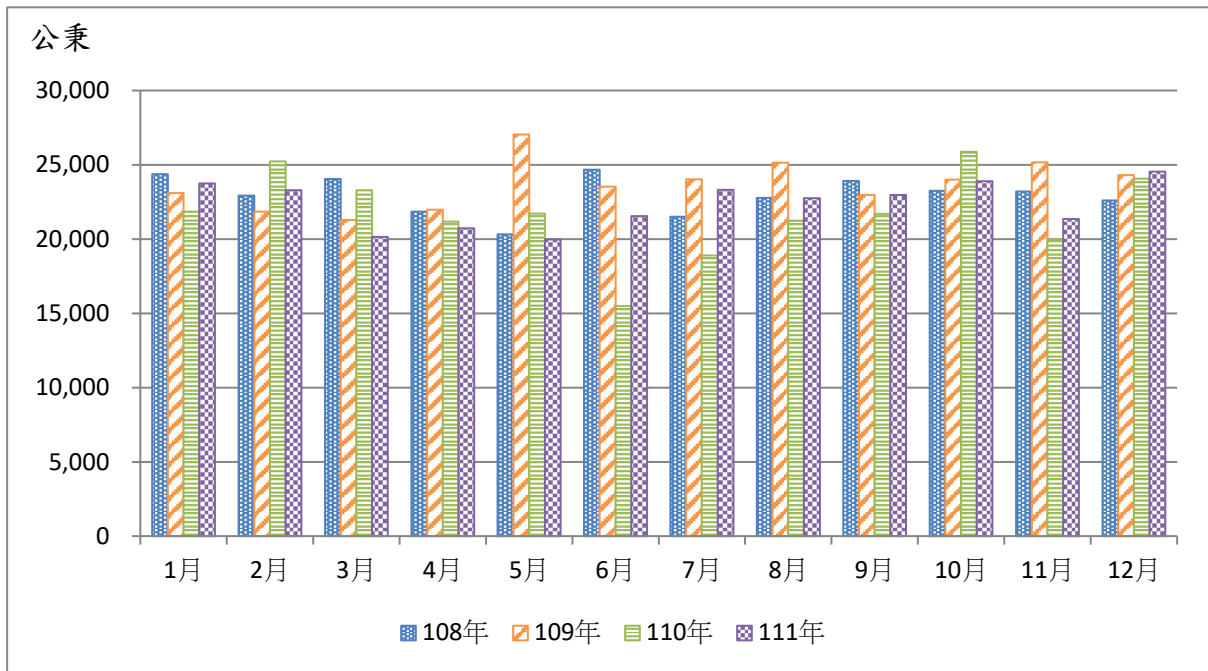


圖 4、南投縣 108~111 年各月份汽油銷售量

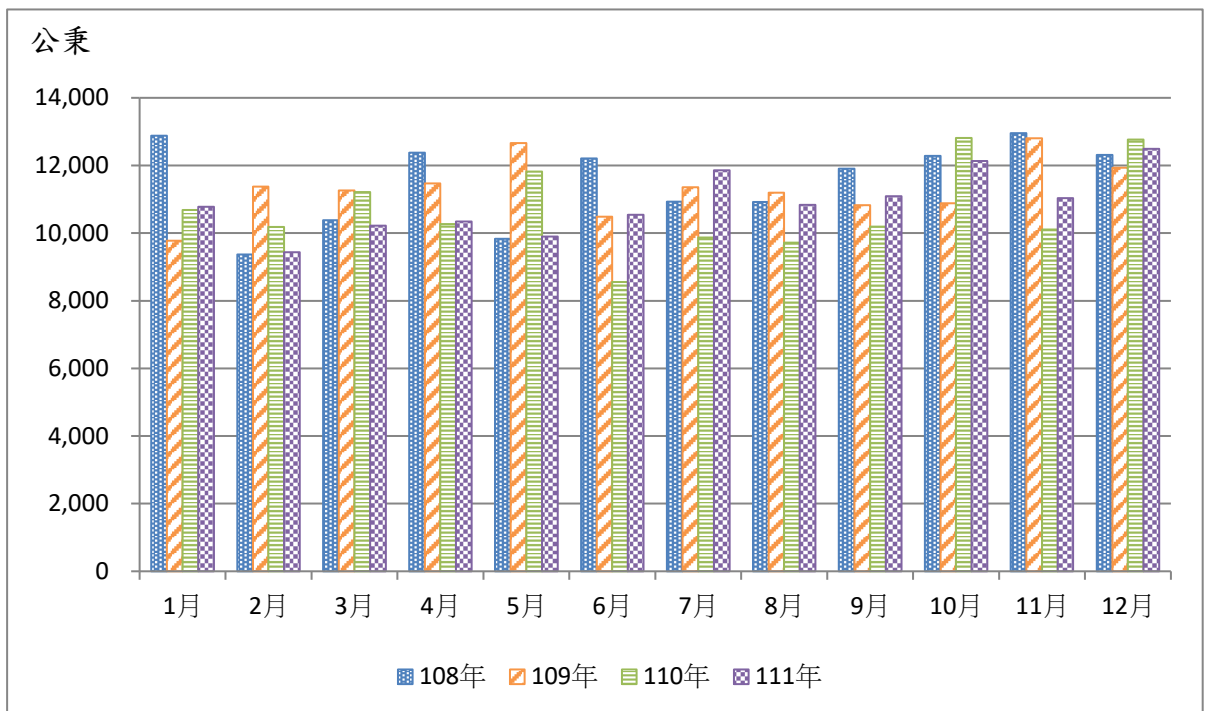


圖 5、南投縣 108~111 年各月份柴油銷售量

## 5. 用電量

南投縣依據台灣電力公司公布之 110 年售電量



統計資料顯示，住宅部門售電總量為 938,115,055 度，占全國 1.79%；服務業部門售電總量為 646,431,494 度，占全國 1.45%；農林漁牧部門售電總量為 109,436,512 度，占全國 3.31%；工業部門售電總量為 1,297,373,126 度，占全國 0.99%。110 年度總售電量為 2,991,356,187 度，占全國 1.29%。

## 二、溫室氣體排放特性：

南投縣 101~105 年行政轄區部門及範疇別溫室氣體排放量，分別如表 5、表 6 所示，呈現逐年增加趨勢，101 年度總排放量為 2,713,507.36 tonCO<sub>2</sub>e、102 年度總排放量為 2,738,077.07 tonCO<sub>2</sub>e（相較於 101 年度增加 0.91%）、103 年度總排放量為 2,812,654.64 tonCO<sub>2</sub>e（相較於 102 年度增加 2.72%）、104 年度總排放量為 3,002,337.69 tonCO<sub>2</sub>e（相較於 103 年度增加 6.74%）、105 年度總排放量為 2,924,881.58 tonCO<sub>2</sub>e（相較於 104 年度減少 2.58%）。

表 5、101~105 年南投縣行政轄區部門別溫室氣體排放量

年度	能源 - 住宅及商業之能源使用	能源 - 工業能源使用	能源 - 運輸能源使用	工業製程	農業	廢棄物	總和
101	765,603.89	877,098.16	956,319.61	0.00	27,406.50	87,079.20	2,713,507.36
102	755,527.88	906,612.46	961,690.99	0.00	29,623.96	84,621.78	2,738,077.07
103	779,744.88	946,927.19	976,815.61	0.00	24,954.89	84,212.06	2,812,654.64
104	792,642.89	1,090,467.64	1,011,648.88	0.00	22,242.89	85,335.39	3,002,337.69
105	1,051,537.34	701,934.28	1,051,328.04	0.00	12,584.50	107,497.43	2,924,881.58

單位：tonCO<sub>2</sub>e

表 6、101~105 年南投縣行政轄區範疇別溫室氣體排放量

年度	範疇 1	範疇 2	範疇 3	總和 (範疇 3 不納入總量計算)	生質能源 CO <sub>2</sub> 排放量

101	1,372,465.49	1,341,041.87	21,781.04	2,713,507.36	6,939,464.81
102	1,378,904.17	1,359,172.90	26,342.30	2,738,077.07	7,058,061.85
103	1,396,715.16	1,415,939.48	25,754.44	2,812,654.64	7,208,760.82
104	1,578,613.23	1,423,724.46	27,172.47	3,002,337.69	0*
105	1,465,206.37	1,459,675.21	0	2,924,881.58	0*

單位：tonCO<sub>2</sub>e

註：\*生質能源 CO<sub>2</sub>排放量主要來至生質柴油，經濟部能源局於 103 年 4 月決定暫緩推行 B2 生質柴油的政策，中油公司於 103 年 5 月 5 日起停售 B2 生質柴油，故 104 年後數值為 0。

進一步分析各年度部門及範疇別排放量占比，如圖 6 及圖 7 所示，結果顯示：101~104 年度部門及範疇別排放量占比幾乎沒有太大的變化，以能源—運輸占比最高（約 34.7%）；其次依序為能源—工業占比約 33.9%；能源—住宅占比約 27.5%；廢棄物占比約 3.03%；農業占比約 0.93%。105 年能源—住宅占比明顯較往年高出許多（約 10%）、能源—工業占比則減少約 10%。

圖 7 為 101~105 年範疇一及範疇二的比例比較，本縣的範疇一及範疇二的比例平均為 50%的比例上下浮動，其中 104 年之範疇一的比例較高，其他年度則相差不大。

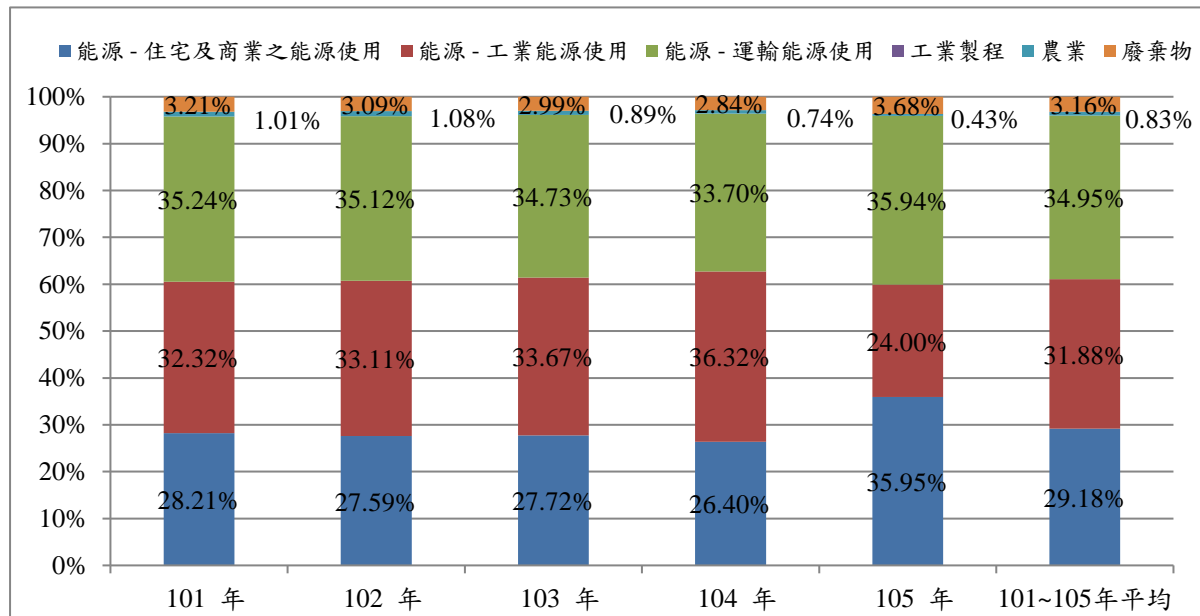


圖 6、101~105 年南投縣行政轄區部門別排放量占比

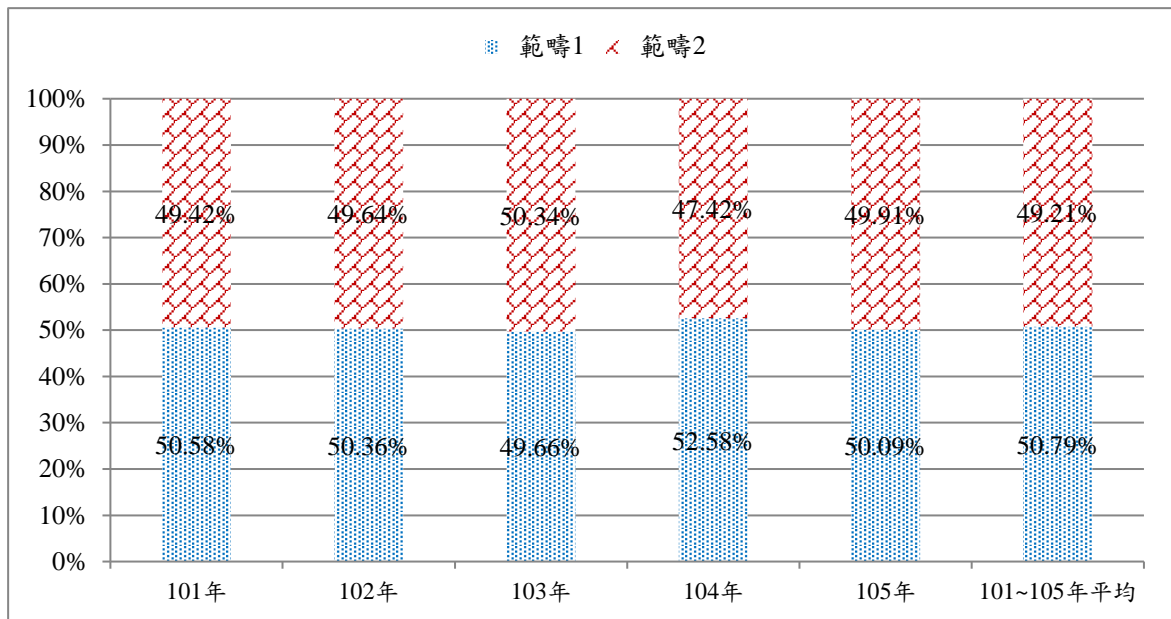


圖 7、101~105 年南投縣行政轄區範疇別排放量占比

### 三、迄今推動情形

#### (一) 南投縣執行溫室氣體管制推動

目前南投縣針對溫室氣體減量管制部分採用減溫減排之管控方式，分為能源、製造、運輸、住商、農業及環境等六大部門，藉由跨局處分工合作進行管制，其 107~109 年為第一期溫室氣體管制執行方案執行期間，各部門之負責單位如下說明：

##### 1. 能源部門：

主要由本縣建設處負責。

##### 2. 製造部門：

主要由本縣建設處負責。

##### 3. 運輸部門：

由本縣工務處、觀光處、環保局分工合作進行管制。

##### 4. 住商部門：

由本縣建設處、民政處、教育處、觀光處、環保局分工合作進行管制。

##### 5. 農業部門：

由本縣農業處、原住民族行政局、環保局分工合作進行管制。

##### 6. 環境部門：

由本縣教育處、環保局分工合作進行管制。

本縣於第一期「南投縣溫室氣體管制執行方案」內已訂定 107~109 年需完成之各項目標，包含質性目標與量化目標，其目標達成情形如表 7 說明。

表 7、南投縣第一期溫室氣體管制執行方案自定目標達成情形

目標	策略類別	執行方案目標	主(協)辦機關	辦理情形說明	達成率
質性目標	—	每半年辦理 1 場次跨局處協商會議，協調局處合作事項及成果彙整。	—	1. 已於每年辦理兩次跨局處協商會議，辦理時間為 107 年 9 月 7 日、107 年 11 月 19 日、108 年 10 月 14 日、108 年 12 月 16 日。 2. 109 年原預計分別於 10 月及 12 月各辦理 1 場次「溫室氣體管制執行方案」研商會議，因新冠肺炎(COVID-19)疫情影響未能辦理集體會議，此項工作改採以公文或電子郵件等方式，彙整各局處相關執行成果，與會議辦理之目的之一致。	100%
量化目標	再生能源	向經濟部標檢局申請並取得 52 張再生能源憑證/年。	建設處	經盤點本府轄下已完成再生能源發電設備業已取得能源局設備登記且未躉售台電公司之案場共 3 處，設置地點為：(1)本府資訊大樓(頂樓東側)、(2)本縣縣立殯儀館及(3)南投縣神木社區永久屋，後續將洽經濟部標檢局申請有關事宜。	—
		完成綠能屋頂總裝置容量 9MW (約 1,500 戶) 的裝置容量申請。	建設處	已媒合民眾(含公有屋頂)建物與營運商合意簽約計 10 個案場，太陽光電總設置容量可達 2,621.21 kW(瓩)。	—
		完成評估能源自主系統潛在場址 10 處。	建設處	完成評估能源自主系統潛在場址 10 處。	100%
		推廣導入能源自	建設處	推廣導入能源自主系統概念完成	100%

目標	策略類別	執行方案目標	主(協)辦機關	辦理情形說明	達成率
		主系統概念完成現地訪視累計 20 家用電大戶。		<p>現地訪視累計 20 家用電大戶。</p> <p>1. 若訪視之 20 處用電大戶皆順利建置再生能源，以至少建置契約容量之 10% 估算，約能建 3.2MW 的裝置容量，經查目前已有 6 家順利完成建置，總裝置容量已達 8.2MW，其他用戶因有建築物結構安全、違章建築、屋頂需配合營業特性不適合建置光電、遮陰…等問題尚待釐清克服。</p> <p>2. 本府自 108 年起已參與經濟部源局「綠能屋頂全民參與推動計畫」，遴選出本縣代表營運商統籌進行公、私有屋頂型光電建置開發，後續亦將請營運商評估相關案場，盼持續推廣媒合以協助用戶獲得妥適解決方案。</p>	
	綠色產業	汰換補助工業鍋爐 59 座。	建設處	已完成 59 座改善。	100%
		實地訪查 30 家工廠，推動工廠使用清潔燃料。	建設處	已完成訪視 38 家。	100%
		改造或汰換補助非工業鍋爐 12 座。	環保局	已完成 40 座。	100%
	發展公共運輸系統，加強運輸需求管理	新增 1 路市區客運繞駛仁愛鄉中正村，並申請公運計畫補助添購 1 輛乙類大客車。	工務處	新增 1 路市區客運繞駛仁愛鄉中正村、新增 4 條基本民行公車路線、添購 4 輛乙類大客車。	100%
		辦理 1 路市區客運延駛暨南大學公車進校園專案並添購 4 輛甲類大客車。	工務處	辦理 1 路市區客運延駛暨南大學公車進校園專案添購 4 輛甲類大客車，並已於 108 年 2 月 1 日起通車。	100%

目標	策略類別	執行方案目標	主(協)辦機關	辦理情形說明	達成率
		建構候車亭—集集鎮 12 座。	工務處	建構候車亭—集集鎮 12 座，已全數完工。	100%
		建構一般型候車亭—10 座。	工務處	建構一般型候車亭 10 座(南投市 2 座、草屯鎮 4 座、集集鎮 2 座、暨南大學 2 座)，已全數完工。另建構一般型候車亭 4 座，含南投市 2 座、竹山鎮 2 座，均已建置完成。	100%
	綠色運輸	推動 1 艘船舶汰舊換新成電動船。	觀光處	已完成 2 艘。	100%
		推動淘汰 15,000 輛二行程機車。	環保局	已完成 13,999 輛。 (縣轄內二行程機車總數已大幅減少，109 年環保署調整補助政策，擴大補助淘汰老舊機車(含二行程及四行程機車) 18,400 輛。)	93%
		推動購買電動機車(二輪車)1,000 輛。	環保局	已完成 3,284 輛。	100%
		淘汰一、二期柴油大客貨車 480 輛。	環保局	已完成 806 輛。 (配合環保署政策，原淘汰一、二期柴油大客貨車改為淘汰老舊柴油大客貨車。)	100%
		推動 13 輛三期柴油大客貨車加裝濾煙器。	環保局	已完成 24 輛。 (配合環保署政策，原加裝濾煙器改為加裝空氣污染防制設備。)	100%
		節約能源	夏季執行節能規定稽查輔導(含 20 類指定能源用戶、電器零售業業者、14 大賣場業者之節能標章及標示)計 4,200 戶。	建設處	夏季執行 20 類指定能源用戶節能規定稽查累計完成 3,924 戶。
	補助機關及服務業無風管空氣調節機 2,520 台、老舊照明燈具		建設處	補助汰換無風管空氣調節機 342 台、有風管空氣調節機 33 台、(T8/T9)辦公室照燈具明 14,674 盞、T5 燈具 5,692 盞、炭燈燈具 1,117	—

目標	策略類別	執行方案目標	主(協)辦機關	辦理情形說明	達成率
		15,110 盞、室內停車場智慧照明 10,000 盞及導入能源管理系統 138 套。		盞、服務業導入 2 套大型能源管理系統。補助更換高效率冷氣機 5,199 台、冰箱 3,314 台。	
		宣導寺廟使用節能燈具 3 場次。	民政處	已完成 3 場次。	100%
		汰換 9 所以上學校老舊耗能燈具。	教育處	已完成 16 校汰換老舊耗能燈具設備。	100%
	民俗活動	宣導或輔導寺廟減少燃燒金錢與燃放爆竹 198 場次。	民政處、環保局	宣導或輔導寺廟減燒金紙 418 場次、使用電子禮炮車 1,135 場次。	100%
		推動 15 家宗教場所低碳認證。	民政處	已完成 44 家。	100%
	永續農業及林業	推動 7 場畜牧場申請養豬場沼氣再利用及辦理宣導說明會 1 場次。	農業處	已完成 15 件及辦理宣導說明會 1 場次。	100%
		推廣 28.06 公頃(新植)造林。	農業處、原住民族行政局	已推廣 41.06 公頃，受理 23.86 公頃。	100%
		環境綠美化無償配撥苗木 132,413 株。	農業處	已配撥 104,150 株。	79%
	能資源循環再利用	針對稻草鋪面、洋菇使用及翻堆掩埋等再利用調查推廣 60 公頃。	環保局	推廣 81.51 公頃。	100%
	教育宣導	辦理 1,920 人次環境教育設施場所戶外學習活動。	環保局	約 1,420 人次。 (因新冠肺炎(COVID-19)疫情影響)	74%
		辦理 90 場次環境教育宣導列車。	環保局、教育處	120 場次。	100%
		培訓 240 名環境教育志工。	環保局	250 人。	100%



目標	策略類別	執行方案目標	主(協)辦機關	辦理情形說明	達成率
		推薦 1 個優良協力單位。	環保局	推薦 1 個協力單位。	100%
		辦理 80 名南投縣環境教育種子老師增能研習。	教育處	合計 142 人。	100%

另彙整本縣 110 年執行溫室氣體管制相關成果如表 8，提供後續修訂本縣第二期溫室氣體減量執行方案之參考。

表 8、南投縣 110 年執行溫室氣體管制相關成果

單位	項目	成果
建設處	綠能屋頂全民參與計畫	召開綠能屋頂專家委員會議 1 場次，並已媒合民眾(含公有屋頂)建物與營運商合意簽約完工計 22 個案場，太陽光電總設置容量可達 3,377.84kW(瓩)，預計完工發電後可年減 2,007.68 公噸 CO <sub>2</sub> 排碳量
工務處	幸福巴士基本民行公車	民行公車使用率 109 年 4,509 班次、80,021 人次，110 年提升為 10,792 班次、60,823 人次。
民政處	推動宗教場所低碳認證	13 家(南投藍田書院、草屯鎮紫雲宮、敦和宮、國姓鄉三清宮、清德寺、名間鄉受天宮、福興宮、竹山鎮沙東宮、集集鎮龍泉宮、魚池鄉金天堂、人乘寺文殊院、埔里鎮人乘寺埔里精舍、人乘寺覺華園)取得宗教場所低碳認證標章。
農業處	優化既有沼氣發電相關設備(施)	補助優化紅泥膠皮及固液分離系統，購置 8 座紅泥膠皮(2.5m×6.4m×1.25m×4+2.5m×10.1m×1.25m×3+2.5m×10m×1.25m×1)。
農業處	環境綠美化無償配撥苗木	配撥 94,428 株。
原住民族	推動獎勵輔導造林計畫	受理 3.3 公頃。

單位	項目	成果
行政局		
環保局	農業廢棄物再利用	調查 43 處，面積達 20.1 公頃。
環保局	輔導寺廟減燒紙錢等措施	輔導 51 家，宣導使用電子禮炮車 7 場次、使用環保金爐 14 家、封爐 2 家、減少香枝約 63 萬枝、使用 LED 燈泡 4.7 萬顆、平安米 4,000 包、金紙減燒 102 公噸。(紙錢集中燒 109 年 358 公噸、110 年 256 公噸)
環保局	大型柴油車汰舊換新補助	汰舊換新申請補助 264 件。
環保局	大型柴油車調修燃油控制系統或加裝空氣污染防制設備補助	調修燃油控制系統申請補助 125 輛。
環保局	淘汰老舊機車並新購低汙染車輛	汰舊換新 6,715 輛 (電動機車 1,191 輛、電動自行車 44 輛、7 期燃油車 5,480 輛)。
環保局	低碳永續家園認證評等	村里層級 6 處報名成功、4 處銅級認證。
環保局	建築綠化降溫	4 處 (3 處牆面植生或綠籬、1 處屋頂農園)，種植面積 32.44 平方公尺，固碳當量 9.732 kgCO <sub>2</sub> e/年。
環保局	設置雨撲滿	4 處 (2 噸×4 座、3 噸×2 座)。 計算公式：回收使用每公噸減碳量 =0.152kg。
環保局	村里社區示範補助	7 處社區執行推廣在地蔬食，共計 2,232 人次參與，減碳量 1.696 公噸。
環保局	未列管排放源溫室氣體排放量查核	查核 24 家。
環保局	資源回收量	106,795.68 公噸。
環保局	資源回收率	50.88%。
環保局	廚餘回收量	6,565.65 公噸。
環保局	廚餘回收再利用率	3.16%。
環保局	區域綠美化	新增設置 3 處綠美化基地 (環保署補助 1 處、環保局補助 2 處)，面積共計 0.67115 公頃。

## (二) 跨局處運作情形

於 111 年 7 月 26 日召開南投縣第二期溫室氣體管制執行方案暨永續發展淨零綠生活跨局處研商會議，會議由南投縣政府洪瑞智秘書長擔任主持人，參與局處包括南投縣政府建設處、工務處、觀光處、民政處、農業處、原住民族行政局、教育處、社會及勞動處、消防局及環保局，針對本縣「第二期溫室氣體管制執行方案」規劃內容進行說明，透過各局處參與討論，研議各局處相關推動策略及執行內容，以利後續本縣「第二期溫室氣體管制執行方案」(草案)之修訂，並報請行政院環境保護署會商中央目的事業主管機關後核定。