

貳、現況分析

一、本市背景資料

(一)環境面向

1.地理位置

嘉義市位於臺灣西南部、嘉南平原之北端，轄區東西寬 15.8 公里，南北長 10.5 公里，面積 60.03 平方公里，為臺灣本島土地面積最小的縣市，也是少數未與海域相臨的縣市之一；地形屬丘陵和平原參半，地勢由東向西緩降，東臨嘉義縣竹崎鄉，屬丘陵區，西連嘉義縣太保市，為肥沃的平原地帶，也是主要的農業區域；轄區南、北邊分別有八掌溪及牛稠溪(至嘉義縣改名為朴子溪)，均發源於阿里山，為本市南北方與嘉義縣的天然界線。主要水資源為蘭潭水庫和仁義潭水庫；另外也因應位於嘉南平原的梅山斷層地帶邊緣，故也有數次受大地震影響，導致災害的紀錄。本市之地理位置圖如圖 1 所示。



圖 1、嘉義市地理位置圖

2.氣候概況

依據交通部中央氣象署嘉義氣象站統計資料，彙整近 5 年（110-114 年）平均氣象監測數據，如表 1 所示，嘉義市位於北緯 23 度 29 分、東經 120 度 27 分，屬於亞熱帶季風氣候，鄰近北回歸線，114 年月平均最高溫為 32.3°C、最低溫為 16.6°C，平均溫度 23.8°C。嘉義市受季風影響深遠，每年 5-8 月以西南風為主，受太平洋高壓影響，西南氣流旺盛，高溫多濕；其餘各月則以東北風及北風為主，受大陸冷氣團控制，乾燥冷冽，風力強勁。

全年雨量集中於 5-6 月之梅雨季節及 7-9 月之颱風季，114 年月平均降雨日數為 8 日，最低降雨日數為 113 年 6.4 日，兩者相差 2.6 日，113 年平均降雨日數相較於近 5 年平均降雨日（7.7 日）多出 1.3 日，顯示氣候變遷已逐漸影響臺灣的降雨型態，導致淹水或乾旱發生之機率大為增加。

表 1、嘉義市近 5 年氣象資料

年度	氣象資料	月份												年平均
		1	2	3	4	5	6	7	8	9	10	11	12	
110	平均溫度 (°C)	15.7	18.7	21.4	23.7	28.9	28.2	28.9	28.1	28.9	26.4	22.2	18.4	24.1
	最高溫 (°C)	29.6	28.5	32	33.2	37.2	35	35	34.7	35	34.9	33.3	28.3	33
	最低溫 (°C)	5.8	10	12.6	16.1	19.3	23.6	23.5	23.3	24	18.7	12.9	9.5	16.6
	日照時數 (小時)	190.9	218	214.2	179.9	262.8	131.6	202.5	172.1	223.8	197	171.9	176.6	195.9
	降雨量 (mm)	5	0.5	8	16.5	121.5	731.5	246	861	44	16.5	8.5	22.5	173.4
	降雨日數 (日)	5	1	1	3	3	20	19	20	9	4	2	5	7.6
111	平均溫度 (°C)	17.7	16.8	21.7	23.4	24.8	28.7	29.7	28.6	27.7	25.3	24.3	17.6	23.8
	最高溫 (°C)	27.4	28.1	32.1	33.3	33.8	36	36.6	35.8	34	34	33.3	29.3	32.8
	最低溫 (°C)	9.1	10.1	9	12.5	16.1	23.4	24.2	23.1	22.3	18.5	18.9	5.6	16
	日照時數 (小時)	148.5	108.4	195.1	191.1	111.4	203.6	203.1	223.7	196.8	180	155.9	191.4	175.7
	降雨量 (mm)	33.5	110.5	75	111.5	289	260.5	58	402.5	107	5.5	T	39.5	124.3
	降雨日數 (日)	6	9	8	4	15	14	8	18	8	3	0	1	7.8

年度	氣象資料	月份												年平均
		1	2	3	4	5	6	7	8	9	10	11	12	
112	平均溫度(°C)	17.2	18.2	20.4	24.1	26.5	28.7	29.2	29	28.2	25.9	22.3	19.7	24.1
	最高溫(°C)	30.1	33.4	31.3	33.4	35.5	35.6	36.4	34.6	34.4	34.1	32.4	31	33.5
	最低溫(°C)	7.2	11	10.9	17.3	19.5	23.7	23.9	24.1	23.3	20.5	10.8	8.7	16.7
	日照時數(小時)	176.2	161.2	253.2	164.3	165.1	170.8	210.7	159.2	170.2	159.7	223.5	148.2	180.1
	降雨量(mm)	7.5	T	15	79.5	162.5	230.5	243	204	426	45.5	T	11.5	118.7
	降雨日數(日)	1	0	3	5	4	14	18	16	11	3	0	2	6.4
113	平均溫度(°C)	17.2	19.2	21.1	26.1	26.1	29.1	29.1	29	28.3	26.3	22.7	17.9	24.3
	最高溫(°C)	28.6	32.1	33.5	36.8	34	36.6	36.7	35.2	34.5	33.2	30.5	28	33.3
	最低溫(°C)	7.5	9.5	11.9	19.6	19.8	21.4	21.3	24.2	22.4	20.7	11.3	9.4	16.5
	日照時數(小時)	200.4	182	183.3	178.1	127.1	184.4	223.6	218.1	181	156.1	129.4	169.7	177.7
	降雨量(mm)	3	24.5	6	149	146	214.5	1261	158.5	327	46.5	56	25	201.4
	降雨日數(日)	2	3	4	11	9	13	23	19	13	6	3	2	9
114	平均溫度(°C)	16	16.6	19.6	23.9	27	28.6	28.4	28.7	28.4	27.3	22.4	19.3	23.8
	最高溫(°C)	24.5	27.4	32.5	32.8	35.3	34.9	35.3	35.2	34.1	34.4	31.9	30.3	32.3
	最低溫(°C)	7.2	8.4	10.8	14.2	20.1	22.9	23.1	22.7	23.8	21.2	14.4	11.2	16.6
	日照時數(小時)	159.9	108.1	171.9	167.7	211.8	208.8	116.7	208	190.6	188.2	154.2	196.3	173.5
	降雨量(mm)	27.5	81	42.5	42	90	463	1069	296	156.5	T	2	3.5	189.4
	降雨日數(日)	7	5	6	3	5	16	25	14	12	0	2	2	8

資料來源：中華民國交通部中央氣象署氣候觀測資料查詢服務網站

(二)社會面向

1.人口趨勢

本市轄區總共二個行政區，分別為東區和西區，東、西區底下劃分 9 個聯合里，84 個里和 1,426 個鄰，以舊地名「桃城」為中心往外呈放射狀的城市發展，將具有鄰近特性，且若干文化、歷史特質的里集結起來，凝聚居民的向心力，相互合作以發揮區里自治精神。

嘉義市人口數截至 115 年 3 月底，統計為 26 萬 1,551 人，相較 110 年 26 萬 4,727 人，減少幅度 1.2%，人口持續呈現負成長；另統計東、西區人口數，分別為東區 116,517 人，西區 145,034 人，歷年資料顯示，西區人口數普遍高於東區人口數，且減少幅度較東區低，推測之主要因為東區屬既有建築居多，變動不易，西區則持續朝都市化發展。

表 2、嘉義市近 5 年人口統計表

年度	村里數	人口數(人)			人口密度 (人/km ²)	相對成長率 (與 110 年相比)
		東區	西區	總人口數		
110	84	118,956	145,771	264,727	4,410	—
111	84	117,826	145,098	262,924	4,380	-0.68%
112	84	117,993	145,591	263,584	4,391	-0.43%
113	84	117,300	144,877	262,177	4,368	-0.96%
114	84	116,567	145,025	261,592	4,358	-1.18%
115	84	116,517	145,034	261,551	4,357	-1.20%

資料來源：嘉義市戶政服務網

2.環境衛生

(1) 廢棄物處理

嘉義市垃圾焚化廠位於嘉義市西區湖內里，緊鄰八掌溪，用地面積 3.2 公頃，廠房建築面積約 3,540 平方公尺，每日處理容量 300 公噸，能妥善處理全嘉義市的垃圾（嘉義市每日垃圾量約 200 公噸），且兼具能源再生、地區環境教育中心之功能。

表 3、嘉義市歷年垃圾產生集焚化量統計表

年度	一般廢棄物產生量	垃圾焚化量	平均每人每日一般廢棄物產生量
104	96,558 公噸	40,183 公噸	1.01 公斤
105	93,057 公噸	37,004 公噸	0.94 公斤
106	99,289 公噸	43,874 公噸	1.01 公斤
107	145,016 公噸	66,399 公噸	1.48 公斤
108	148,858 公噸	65,202 公噸	1.52 公斤
109	133,008 公噸	54,242 公噸	1.36 公斤
110	141,736 公噸	69,038 公噸	1.47 公斤
111	144,607 公噸	69,393 公噸	1.50 公斤
112	170,519 公噸	70,965 公噸	1.78 公斤
113	172,575 公噸	70,561 公噸	1.79 公斤
114	170,106 公噸	71,190 公噸	1.78 公斤

資料來源：環境部環境統計查詢網/環境部環境管理署焚化廠營運管理資訊系統

(2) 下水道系統

嘉義市污水下水道系統實施計畫範圍涵蓋本市都市計畫、高速公路嘉義交流道附近特定區計畫部分範圍，計畫範圍廣達 4,664 公頃，預定服務人口數約 234,084 人，污水處理來源主要為家庭污水（含住宅區、商業區、機關學校、特定專業區及公園等遊憩場所等污水）、工業廢水及地下水滲水量等 3 類。本市污水下水道系統建設總投資金額約新臺幣 161.48 億元，建設期程分網管系統及用戶接管兩部份，預計各分 3 期及遠期工程（如表 4）推動，其主幹管與分支管共計 141,222 公尺，約 93,634 戶，並興建佔地面積約 16.6 公頃之水資源回收中心（污水處理廠），總污水處理量平均每日最高可達 6 萬公噸。

表 4、嘉義市污水下水道施工期程規劃一覽表

期別	第一期	第二期	第三期	遠期	全期
建設期程	104~113 年	114~119 年	120~125 年	126~131 年	104~131 年
污水處理廠設計容量	12,000CMD	—	2 標擴增 24,000CMD	擴增 24,000CMD	60,000CMD
污水管線	55,795m	44,527m	40,900m	—	141,222m
用戶接管	15,000 戶	28,818 戶	27,648 戶	22,168 戶	93,634 戶
工程經費	40.66 億元	45.07 億元	45.63 億元	30.13 億元	161.48 億元

資料來源：嘉義市政府資訊公開專區

(3) 固定污染源列管工廠

空氣污染源指排放空氣污染物之物理或化學操作單元，又可分為移動污染源和固定污染源，前者指因本身動力而改變位置之污染源，後者為移動污染源以外之污染源。本市 114 年轄內工廠登記家數計 479 家，其中為固定污染列管工廠計 231 家，本市歷年固定污染源列管工廠統計如表 5 所示。

表 5、嘉義市歷年固定污染源列管家數統計表

年度	工廠列管家數	相對變化量	年度	工廠列管家數	相對變化量
104	335	—	110	248	-26.0%
105	334	-0.3%	111	232	-30.7%
106	345	3.0%	112	231	-31.0%
107	266	-20.6%	113	236	-29.6%
108	262	-21.8%	114	231	-31.0%
109	253	-24.5%			

(三)經濟面向

1.產業特性

嘉義市位於灣西南部，以輻射狀聯外道路與鄰近縣市連繫，為雲嘉南地區交通轉運樞紐，轄內有多個重要商圈、百貨公司及連鎖餐飲業，另設有大型區域醫療院所、石油產業相關事業部與研發技術中心等。截至 114 年，本市商業登記數計有 14,527 家，工業登記數計有 479 家（如表 6），顯示本市產業以三級產業較為發達。

表 6、嘉義市工商業概況彙整表

年度	工業登記家數	相對變化率	商業登記家數	相對變化率
104	426 家	—	12,155 家	—
105	434 家	1.9%	12,375 家	1.8%
106	435 家	2.1%	12,610 家	3.7%
107	433 家	1.6%	12,791 家	5.2%
108	429 家	0.7%	12,961 家	6.6%
109	424 家	-0.5%	13,206 家	8.6%
110	434 家	1.9%	13,561 家	11.6%
111	446 家	4.7%	13,849 家	13.9%
112	452 家	6.1%	14,161 家	16.5%
113	462 家	8.5%	14,305 家	17.7%

年度	工業登記家數	相對變化率	商業登記家數	相對變化率
114	479 家	12.4%	14,527 家	19.5%

資料來源：經濟部商業司商工行政資料開放平台

依據本市 114 年商業登記行業別家數統計（如表 7），以批發及零售業之行業別最多，計有 8,027 家，約占全市商業登記數之 55.26%；其次為住宿及餐飲業，計有 1,869 家，約占全市商業登記數之 12.87%，顯示本市之商業型態主要係以批發業及零售業為主。

表 7、嘉義市工商業概況彙整表

項次	類別	家數	百分比
1	農林漁牧業家數	81 家	0.56%
2	礦業及土石採取業家數	20 家	0.14%
3	製造業家數	364 家	2.51%
4	電力及燃氣供應業家數	14 家	0.10%
5	用水供應及污染整治業家數	49 家	0.34%
6	營造業家數	1,122 家	7.72%
7	批發及零售業家數	8,027 家	55.26%
8	運輸及倉儲業家數	106 家	0.73%
9	住宿及餐飲業家數	1,869 家	12.87%
10	資訊及通訊傳播業家數	89 家	0.61%
11	金融及保險業家數	66 家	0.45%
12	不動產業家數	151 家	1.04%
13	專業科學及技術服務業家數	395 家	2.72%
14	支援服務業家數	404 家	2.78%
15	教育服務業家數	37 家	0.25%
16	藝術娛樂及休閒服務業家數	400 家	2.75%
17	其他服務業家數	1,333 家	9.18%
總計		14,527 家	100%

資料來源：經濟部商業司商工行政資料開放平台

2.再生能源

依據台灣電力公司最新資料，本市 114 年總用電量為 120,470 萬度，相較 109 年（119,439.8 萬度）增加 0.86%，其中工業用電部門減少幅度 13.11% 最高、農林漁牧用電部門增加 20.85% 最低，本市歷年各部門用電量統計如表 8 所示。

表 8、嘉義市歷年各部門用電量統計表

單位：萬度

年度/類別	住宅用電	服務業用電	農林漁牧用電	工業用電	機關用電	總用電量
109 年	55,200.8	46,773.4	728.1	9,651.1	7,086.6	119,439.8
110 年	56,881.4	44,578.9	742.4	10,495.2	6,705.0	119,403.0
111 年	55,819.3	47,934.4	727.7	9,182.0	6,783.4	120,446.9
112 年	55,975.5	46,027.0	797.4	8,685.0	6,849.5	118,334.4
113 年	58,179.1	47,903.5	910.7	8,892.0	6,930.0	122,815.2
114 年	58,259.1	46,275.9	879.9	8,386.3	6,669.0	120,470.2
變化率	5.54%	-1.06%	20.85%	-13.11%	-5.89%	0.86%

嘉義市位於北回歸線上，平均日照長度約 5.7 小時，轄區內多為住商混合型透天厝與集合式住宅，具備屋頂自用型與儲能型太陽光電系統設置之發展優勢，同時本市響應中央「民眾零出資、政府零補助」政策，推動綠能屋頂全民參與計畫。截至 114 年，本市市再生能源發電裝置容量已達 53,143kW，年發電量約 66,429 千度（如表 9 所示），太陽能光電設置密度為全國第 4。

表 9、嘉義市歷年再生能源裝置容量統計表

年度	再生能源發電裝置容量	再生能源發電量
109 年	21,451 瓩	26,814 千度
110 年	26,333 瓩	32,916 千度
111 年	38,828 瓩	48,535 千度
112 年	44,736 瓩	55,920 千度
113 年	50,205 瓩	62,756 千度
114 年	53,143 瓩	66,429 千度

資料來源：嘉義市政府環境保護局彙整

3. 交通運輸

(1) 公共運輸系統

為提高民眾使用公共運輸工具意願、建構高齡友善的大眾運輸系統，本市於 109 年 6 月 1 日起啟用國產自造、全車低底盤設計之「中山幹線」、「忠孝新民幹線」、「光林我嘉線」3 線共 22 輛全電動市區公車，成為全國唯一「市區公車 100%汰換為電動公車」之縣市；另為服務民眾最後一哩的交通運輸服務，本市自

109年引進公共自行車租賃系統（Youbike），推動迄今，已完成218站自行車租賃站點設置，投入1,686輛自行車，累計已逾946萬人次使用，平均周轉率4.2轉，達成各里至少一站之目標。本市公共運輸系統推動情形如圖2所示。

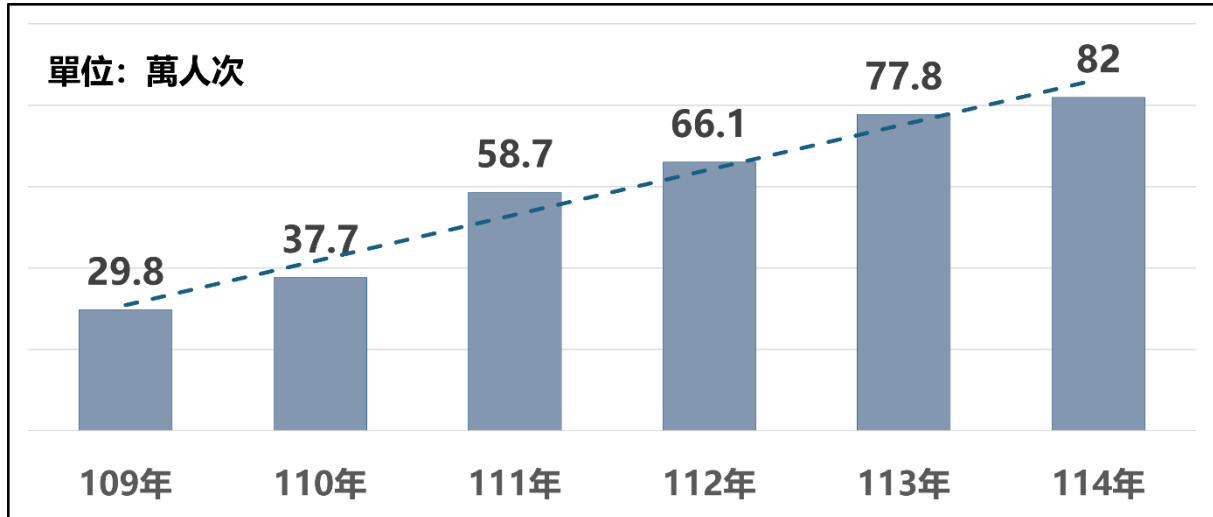


圖 2、嘉義市市區公車搭乘人數統計圖

(2) 電動車輛

依據交通部統計資料如表 10 所示，嘉義市電動車輛新增數近五年車輛數變化呈現正成長，每年電動小客車新增數，由 109 年每月平均 3.42 輛(41 輛/12 月)，到 114 年每月平均 25 輛(300 輛/12 月)；電動機車新增數，114 年 10 月成長 354 輛，每月平均 36.8 輛，相較上年每月 66.5 輛，減少 29.7%。

表 10、嘉義市電動車輛新增數統計表

項目/年度		109 年	110 年	111 年	112 年	113 年	114 年
小客車	新增掛牌數	4,257	4,024	3,708	4,395	4,302	4,076
	電能車當年新增數	41	62	122	215	316	300
	比例	0.96	1.54	3.29	4.89	7.35	7.36
機車	新增掛牌數	12,670	11,152	8,926	10,449	8,760	8,287
	電動機車當年新增數	1,291	1,122	1,058	1,049	798	442
	比例	10.19%	10.06%	11.85%	10.04%	9.11%	5.33

資料來源：交通部公路局統計查詢網

二、溫室氣體排放特性

本市依據環境部「縣市層級溫室氣體排放量盤查作業指引」，採 N-2 年執行行政轄區溫室氣體排放量盤查作業。根據最新盤查結果，本市 113 年排放量為 1,139,662.97 公噸-二氧化碳當量（不含植物碳匯），相較 94 年排放量 1,274,487.91 公噸-二氧化碳當量，減少 134,824.94 公噸-二氧化碳當量，減量幅度 10.58%，符合第二氣溫室氣體階段管制目標。

本市主要排放來自範疇二(間接排放)，排放量 619,147.95 公噸-二氧化碳當量，佔總量 54.3%，略高於範疇一(直接排放)，排放量 520,515.03 公噸-二氧化碳當量，佔總量 45.7%；以部門別排放量佔比來看，本市能源部門之溫室氣體排放量為 1,094,034.21，佔總量 96%，其中以住宅、服務業及運輸為主要排放原，分別貢獻大量溫室氣體排放。其次為廢棄物部門 3.6%；主要排放均和民生行為有關，減量行動宣導和推廣為關鍵重點。

表 11、嘉義市各部門溫室氣體盤查統計表

項次	部門項目	部門細項	溫室氣體排放量 (ton CO ₂ e)		
			範疇一	範疇二	合計
1	能源部門	--	474,886.26	619,147.95	1,094,034.21
	1-1	住宅	43,956.18	275,769.02	319,725.20
	1-2	服務業	42,212.14	260,239.77	302,451.91
	1-3	機關包燈學校	0.00	32,847.98	32,847.98
	1-4	農林漁牧	420.00	4,316.49	4,736.49
	1-5	運輸	382,159.43	3,826.64	385,986.07
	1-6	工業	6,138.51	42,148.05	48,286.57
2	工業製程部門	--	0.00	--	0.00
3	農業部門	--	4,905.11	--	4,905.11
4	林業及土地使用部門	--	-6,767.06	--	-6,767.06
5	環境部門(廢棄物)	--	40,723.65	0.00	40,723.65
	5-1	生活污水	25,042.51	0.00	25,042.51
	5-2	堆肥處理	409.43	0.00	409.43
	5-3	焚化處理	15,271.72	0.00	15,271.72
6	總計(不含林業)	--	520,515.03	619,147.95	1,139,662.97
7	總計(含林業)	--	513,747.96	619,147.95	1,132,895.91

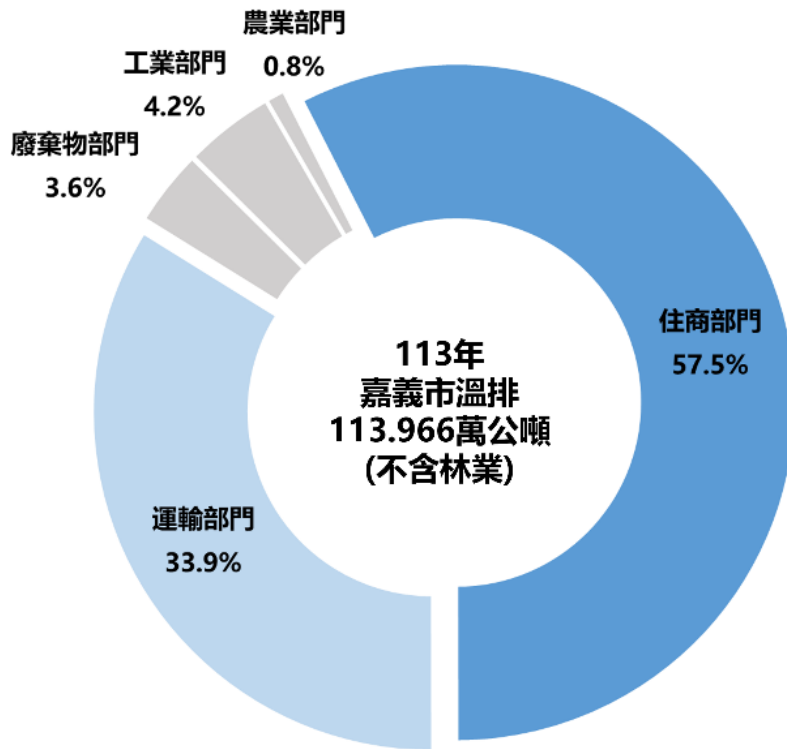


圖 2、嘉義市 113 年溫室氣體部門別排放占比(不含碳匯)

三、迄今推動情形

(一)嘉義市氣候變遷因應推動會

為建構嘉義市減碳及調適能力，以成為低碳及永續城市邁向淨零排放之目標，本市配合氣候變遷因應法，於 112 年 6 月 29 日將「嘉義市低碳調適永續發展委員會」修訂為「嘉義市氣候變遷因應推動會」(以下稱本會)，由市長擔任召集人，副市長及秘書長擔任副召集人，並委聘具淨零排放、氣候變遷因應學識經驗及低碳調適永續業務推動有關之產官學研專家參與。本會共設置「永續環境組」、「循環經濟組」、「綠色運輸組」及「調適因應組」等 4 小組，透過整合跨局處資源，以每年召開會議方式，統籌研訂研定本市溫室氣體減量、氣候變遷調適及永續發展推動策略，強化本市治理架構與政策推進效能。

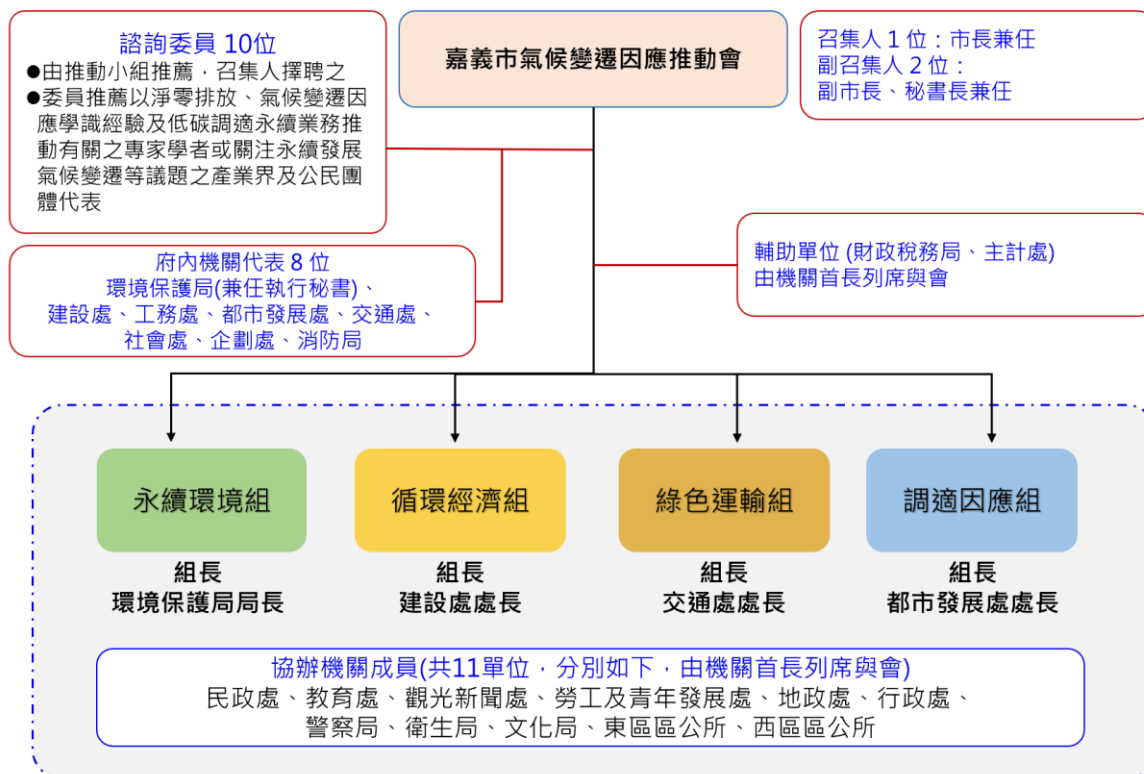


圖 3、嘉義市氣候變遷因應會組織架構圖

(二)溫室氣體減量達成情形

本市第一期溫室氣體減量執行方案，推動期程自 105 年至 109 年止，減量目標為較基準年(94 年)減量 2%，約為 25,489.76 公噸-二氧化碳當量，至 109 年實際減量達 34,965.52 公噸-二氧化碳當量；第二期溫室氣體減量執行方案，推動期程為 110 至 114 年，減量目標為較基準年(94 年)減量 10%，約為 127,448.79 公噸-二氧化碳當量，至 113 年實際減量達 134,824.94 公噸-二氧化碳當量，達成率約 105.8%，符合第二期溫室氣體階段管制目標，各部門溫室氣體減量推動成果說明如下。

1.能源部門

(1)持續推動再生能源設置容量，114 年太陽光電設置容量達 53.250MWp，太陽光電設置密度全國第 4，並達成校園太光電設置率 100%。

(2)持續推動綠能永續循環園區，截至 114 年完成底渣再利用廠啟用，設置後每日可處理 50 噸底渣，每年可處理約 1 萬噸底渣，並

將循環利用再生資源運用到公共工程，有效減少天然砂石的採集，將廢棄物轉換成資源循環再利用。

2.製造部門

結合工商登記階段，強化溫室氣體減量宣導，累計至 114 年完成宣導 4,687 家。

3.運輸部門

(1)推動淘汰老舊機車，累積汰換 24,745 輛。

(2)推動運具電動化補助措施，累計補助 3,961 輛。

(3)嘉義市公車搭乘人數 114 年全年運量突破 82 萬人次，8 年成長近 8 倍，展現公共運輸轉型卓越成效。

(4)嘉義市公共自行車 114 年運量較 113 年大幅成長 20%，平均週轉率達每車 4.2 轉以上。

4.住商部門

(1)市政大樓節能措施持續推動，114 年相較基期年（105 年）用電減少 13 萬 5,000 度。

(2)推動綠建築審核及抽查，累計完成 1,150 件。

(3)推動低碳旅遊行程，規劃行程路線累計達 26 條；輔導旅館業成為環保旅店，累計達成家數 79 家。

(4)推動學校節能，LED 燈具使用率達 97.6%、空調設備一級能效達成率 100%。

(5)推動低碳校園標章認證實施計畫，全市國中小學均取得認證標章，參與率 100%，全面落實校園減碳。

5.農業部門

(1)累計新增喬木 590 株，公園綠地面積累計增加至 20.22 公頃，持續提升城市碳匯。

(2)推動食安輔導與食育教育，114 年餐飲輔導累計達 820 家、評核 530 家，並辦理 27 場餐飲業低碳食安衛生講習，學校食育推動率達 100%。

6.環境部門

- (1)推動校園低碳行動措施，校園節能宣導場數達 338 場次，打造永續家園，在各校園建立低碳基地，讓永續種子從小扎根。
- (2)輔導里/社區打造低碳家園，里層級參與率 100%，低碳永續家園評等認證，銅級以上參與率 92.9%，為本島第 1。
- (3)污水下水道建置，連續 4 年用戶接管年增率全國第 1 名，榮獲內政部國土管理署「全國污水下水道建設計畫考核評鑑」第三組第 1 名。

參、方案目標

一、質化目標

(一)嘉義市氣候變遷因應推動會

為建構嘉義市減碳及調適能力，以成為低碳及永續城市邁向淨零排放之目標，本市配合氣候變遷因應法，於 112 年 6 月 29 日將「嘉義市低碳調適永續發展委員會」修訂為「嘉義市氣候變遷因應推動會」，由市長擔任召集人，副市長及秘書長擔任副召集人，並委聘具淨零排放、氣候變遷因應學識經驗及低碳調適永續業務推動有關之產官學研專家參與，整合跨局處資源，以每年召開會議方式，統籌研訂研定本市溫室氣體減量、氣候變遷調適及永續發展推動策略，強化本市治理架構與政策推進效能。

(二)嘉義市淨零排放永續管理自治條例

為回應國家氣候變遷與淨零轉型政策方向，本市整合跨局處資源，完成《嘉義市淨零排放永續管理自治條例》立法，於 113 年 5 月 28 日獲嘉義市議會三讀通過，並於 114 年 1 月 16 日正式施行。條例涵蓋「減碳」、「節電」、「綠運」、「減廢」、「調適」及「綠生活」等六大領域，明定設立嘉義市氣候轉型專戶，以持續穩定提供本市推動氣候轉型長期工作相關支持。透過建構淨零轉型法制基礎，本市持續強化氣候治理量能，系統性推動各項溫室氣體減量及氣候變遷調適措施，逐步落實城市轉型，邁向永續淨零城市發展目標。