



# 彰化縣第三期溫室氣體減量執行方案(草案)座談會

議程：

| 時間          | 議程                     | 說明               |
|-------------|------------------------|------------------|
| 09:30-10:00 | 報到                     | —                |
| 10:00-10:05 | 主席致詞                   | 主席               |
| 10:05-10:40 | 彰化縣第三期溫室氣體減量執行方案（草案）說明 | 本府氣候變遷因應推動會秘書組   |
| 10:40-11:20 | 意見徵詢蒐集                 | 1.書面意見<br>2.現場意見 |
| 11:20-12:00 | 綜合討論與意見交流              | 與會人員             |
| 12:00       | 散會                     | —                |

資料下載：





# 主席致詞





# 彰化縣第三期溫室氣體減量執行方案 座談會



- 1 | 我國溫室氣體減量政策
- 2 | 彰化縣溫室氣體排放現況
- 3 | 彰化縣第二期溫室氣體減量執行成果
- 4 | 彰化縣第三期溫室氣體減量執行措施
- 5 | 綜合討論與意見交流
- 6 | 會議結論

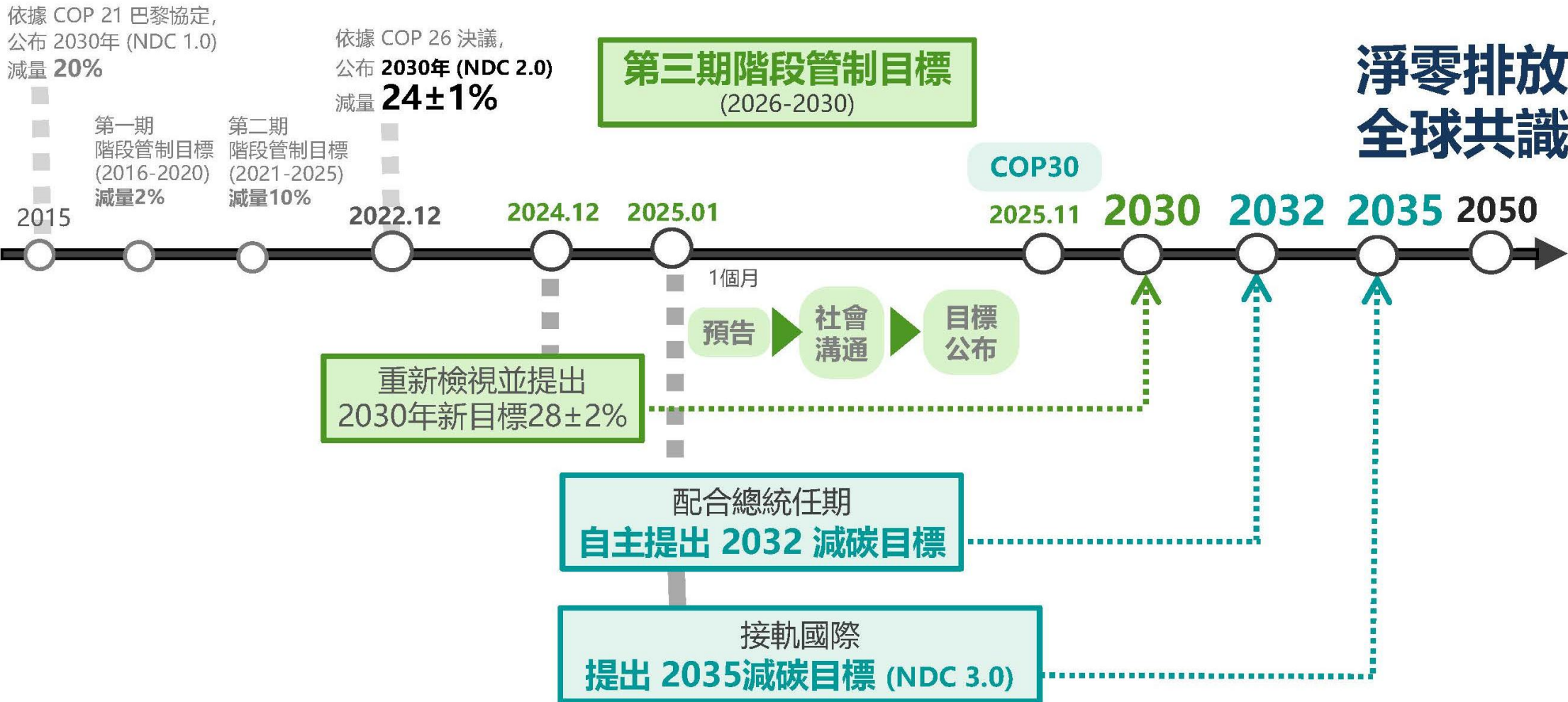


# 我國溫室氣體減量政策



# 國家溫室氣體減碳新目標制定

淨零排放  
全球共識

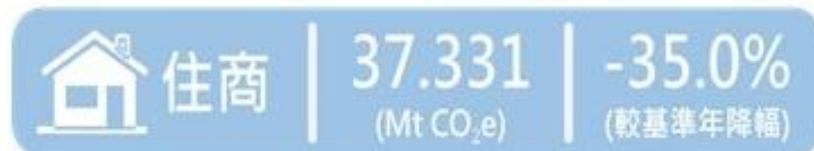


# 我國第三期溫室氣體階段管制目標

119年國家溫室氣體淨排放量：較基準年溫室氣體淨排放量減少  $28 \pm 2\%$

119年電力排放係數階段目標：0.319 公斤CO<sub>2</sub>e/度

## 第三期（2030年）部門階段管制目標



# 國家總體減碳旗艦行動計畫

## 由上而下：新增六大部門20項減碳旗艦計畫，加碼減碳力道

### 能源部門 經濟部

- 再生能源加速-太陽光電【經濟部】
- 再生能源加速-離岸風電【經濟部】
- 再生能源突破-地熱【經濟部】
- 再生能源突破-小水力【經濟部】
- 科技儲能【經濟部】
- 去碳燃氫【經濟部】
- 氫能(含氨)供應鏈【國發會】
- 碳捕捉利用封存(CCUS)【環境部】

### 住商部門 內政部

- 淨零建築【內政部】
- 深度節能-住商部門【經濟部】

### 農業部門 農業部

- 農業生態韌性及碳匯【農業部】
- 低碳永續農業【農業部】

### 環境部門 環境部

- 資源循環【環境部】
- 淨零永續綠生活【環境部】

### 製造部門 經濟部

- 產業自主減量【經濟部】
- 深度節能-製造部門【經濟部】
- 國營事業減碳-中鋼公司【經濟部】
- 國營事業減碳-中油公司【經濟部】

### 運輸部門 交通部

- 商用車輛電動化及無碳化【交通部】
- 永續航空燃油(SAF)【交通部】



\* 環境部門旗艦計畫係支援製造、住商、運輸、農業等部門減碳

# 國家自主減碳計畫

## 由下而上：滾動調整，落實自主減碳

### 能源部門



#### 汰換低效率火力機組

2030年前汰換老舊機組，改由較新機組發電

#### 非生產性部門提升能效

針對使用超過9年之空調設備進行汰換評估，優先採用高效率、變頻式機組

#### 能源結構調整

擴大再生能源，建構低碳能源供給

### 製造部門

#### 製程改善

- ◆ 提供系統優化技術服務
- ◆ 導入能源管理監控系統
- ◆ 推廣綠色工廠標章

#### 能源轉換

- ◆ 推動低碳生產
- ◆ 生質燃料供需媒合
- ◆ 產業擴大使用綠電

#### 循環經濟

- ◆ 區域能資整合鏈結
- ◆ 投入創新技術研發
- ◆ 廢棄物資源循環再利用



### 住商部門

#### 住宅部門

- ◆ 推廣綠建築
- ◆ 近零碳建築評估
- ◆ 推廣再生能源
- ◆ 研提建築能效標示制度
- ◆ 既有建築減量管理

#### 商業部門

- ◆ 服務業強制性管制措施
- ◆ 鼓勵服務業自主減碳
- ◆ 提供服務業節能減碳誘因



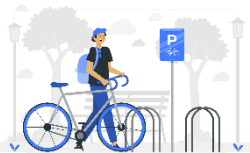
# 國家自主減碳計畫

## 由下而上：滾動調整，落實自主減碳

### 運輸部門

#### 提升公共運輸運量，完備步行/自行車使用環境

- ◆ 健全公共運輸服務系統
- ◆ 提供票證優惠



#### 提升運輸系統及運具能源使用效率

- ◆ 發展智慧運輸系統
- ◆ 運具能效及節能輪胎管理
- ◆ 優化清潔車輛及推動岸電計畫

#### 運具電動化及無碳化，完善充電樁等基礎設施

- ◆ 推動市區公車、小客車及機車電動化
- ◆ 完善環境使用配套

### 農業部門

#### 農業能源取代及效能管理

- ◆ 沿近海漁船收購處理、獎勵休漁
- ◆ 推動節能水車、設置稻穀粗糠爐

#### 農業循環

- ◆ 畜牧沼氣再利用
- ◆ 豬糞尿水施灌



### 環境部門

#### 生活污水

- ◆ 提高生活污水處理率
- ◆ 建構污水下水道永續及智慧化系統

#### 事業廢水

- ◆ 推廣污(廢)水處理甲烷回收設施
- ◆ 沼氣發電產業鏈、河川環境品質提升

#### 掩埋、焚化、堆肥

多元化垃圾處理、減量回收及資源循環、資源循環減碳技術

## 氣候變遷因應法第15條

直轄市、縣（市）主管機關應依行動綱領及部門行動方案，邀集有關機關、學者、專家、民間團體舉辦座談會或以其他適當方法廣詢意見，訂修溫室氣體減量執行方案送直轄市、縣（市）氣候變遷因應推動會，報請中央主管機關會商中央目的事業主管機關核定後實施，並對外公開。

## 氣候變遷因應法施行細則第13條

直轄市、縣（市）主管機關依本法第15條第1項規定訂修溫室氣體減量執行方案，應於部門行動方案核定後八個月內(即115.10.26)，送直轄市、縣（市）氣候變遷因應推動會，報請中央主管機關會商中央目的事業主管機關核定後實施並公開之，且每5年至少檢討1次。

# 彰化縣政府氣候變遷因應推動會架構

## 彰化縣政府氣候變遷因應推動會

- 召集人：縣長
- 副召集人：副縣長兼永續長或秘書長
- 局處首長及簡任人員：共15位
- 專業領域專家學者：共11位

執行秘書：環境保護局局長

秘書組：氣候變遷因應科

能源部門 經濟暨綠能發展處、行政處、農業處、水利資源處、教育處、環境保護局

製造部門 經濟暨綠能發展處

運輸部門 交通處、城市暨觀光發展處、行政處、環境保護局

住商部門 建設處、經濟暨綠能發展處

農業部門 農業處、教育處、社會處、城市暨觀光發展處、環境保護局

環境部門 環境保護局、民政處、水利資源處



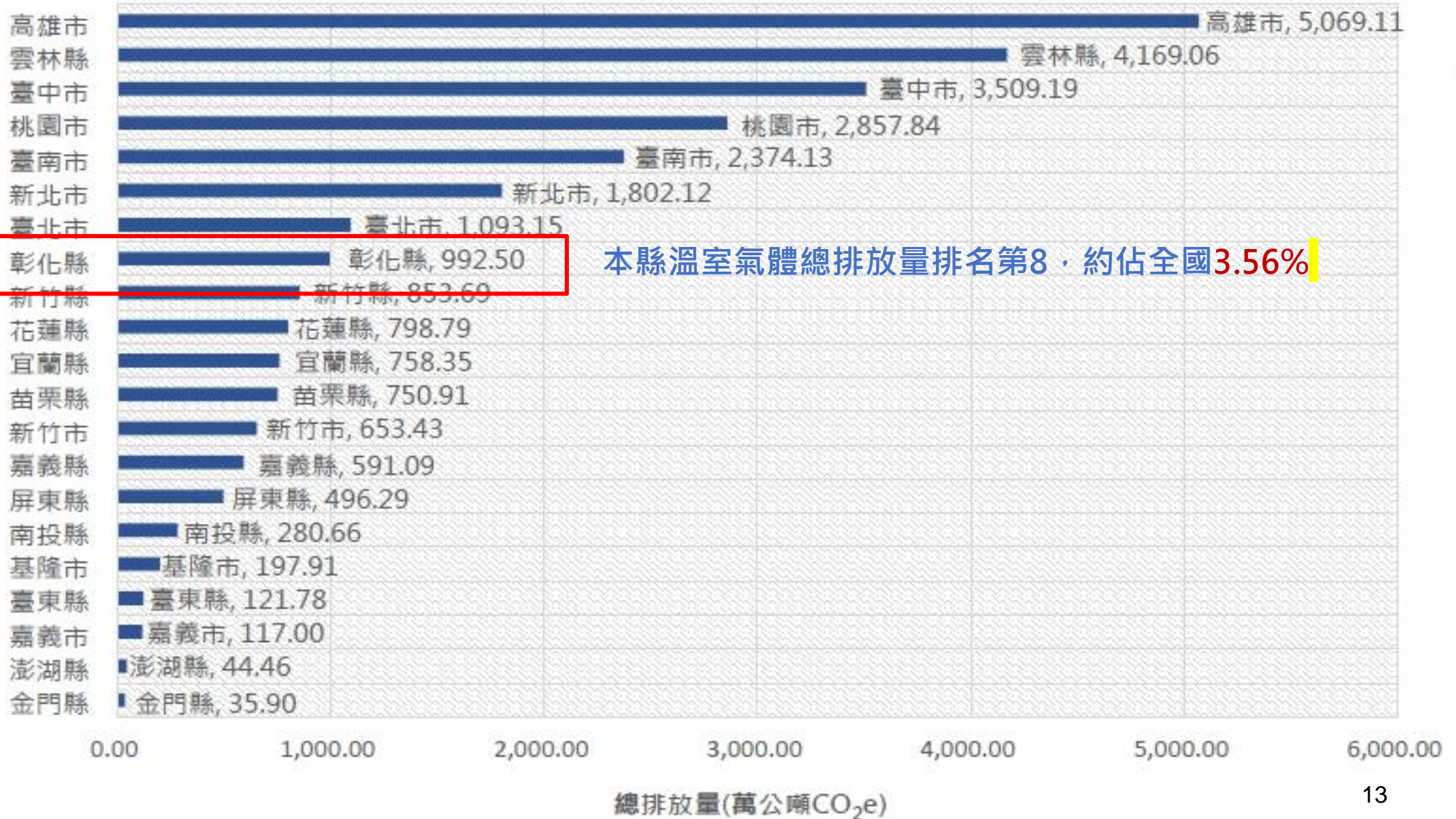
---

# 彰化縣溫室氣體排放現況



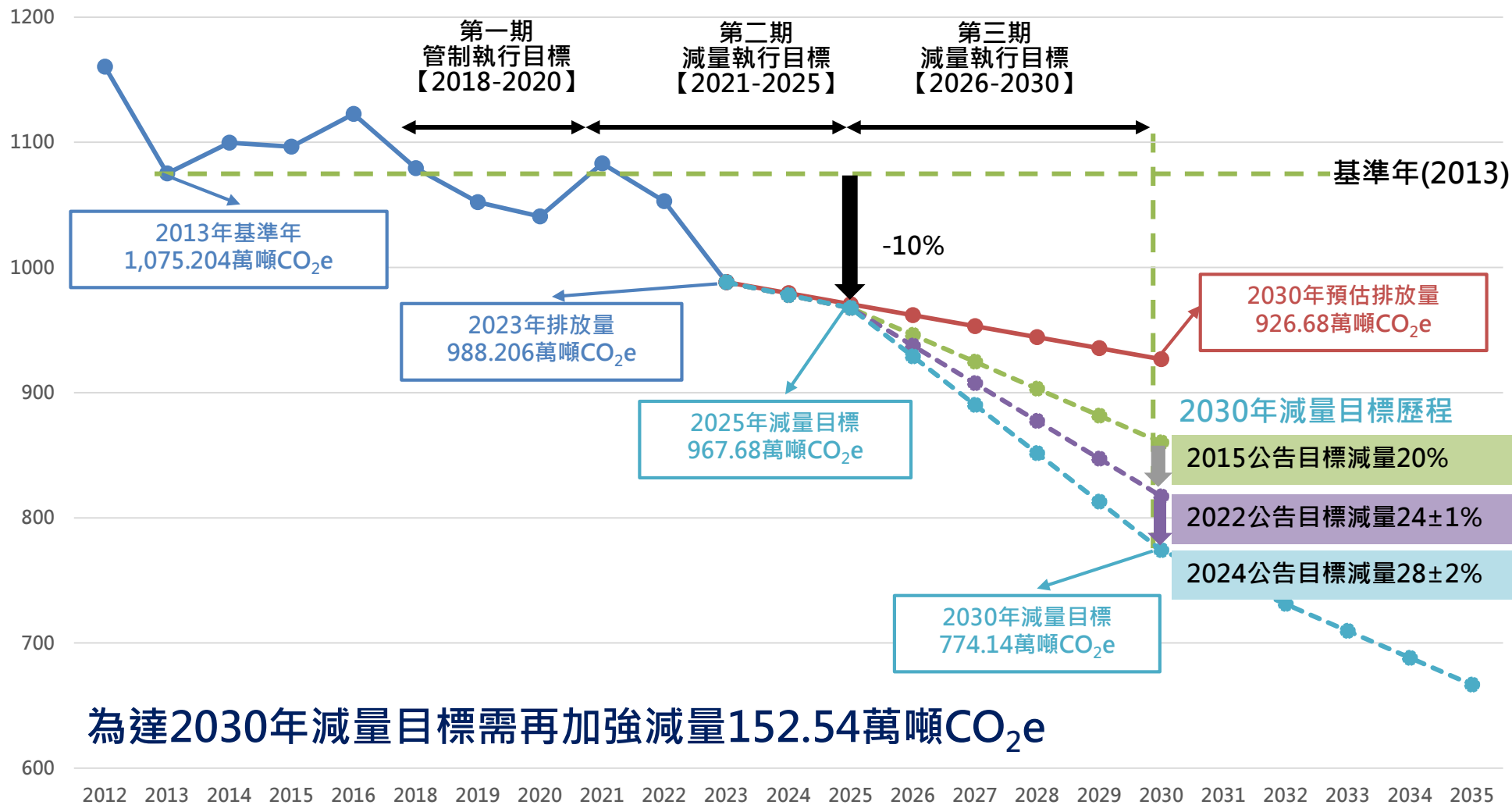
# 全國溫室氣體減量推動現況

## 全國各縣市112年溫室氣體排放情形



# 彰化縣溫室氣體減量路徑

單位：萬公噸CO<sub>2</sub>e



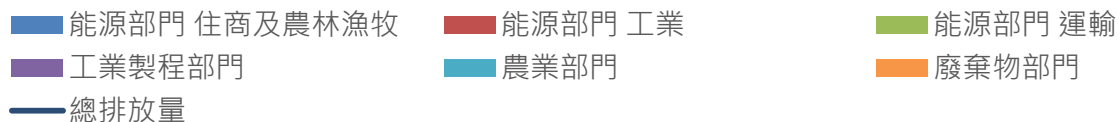
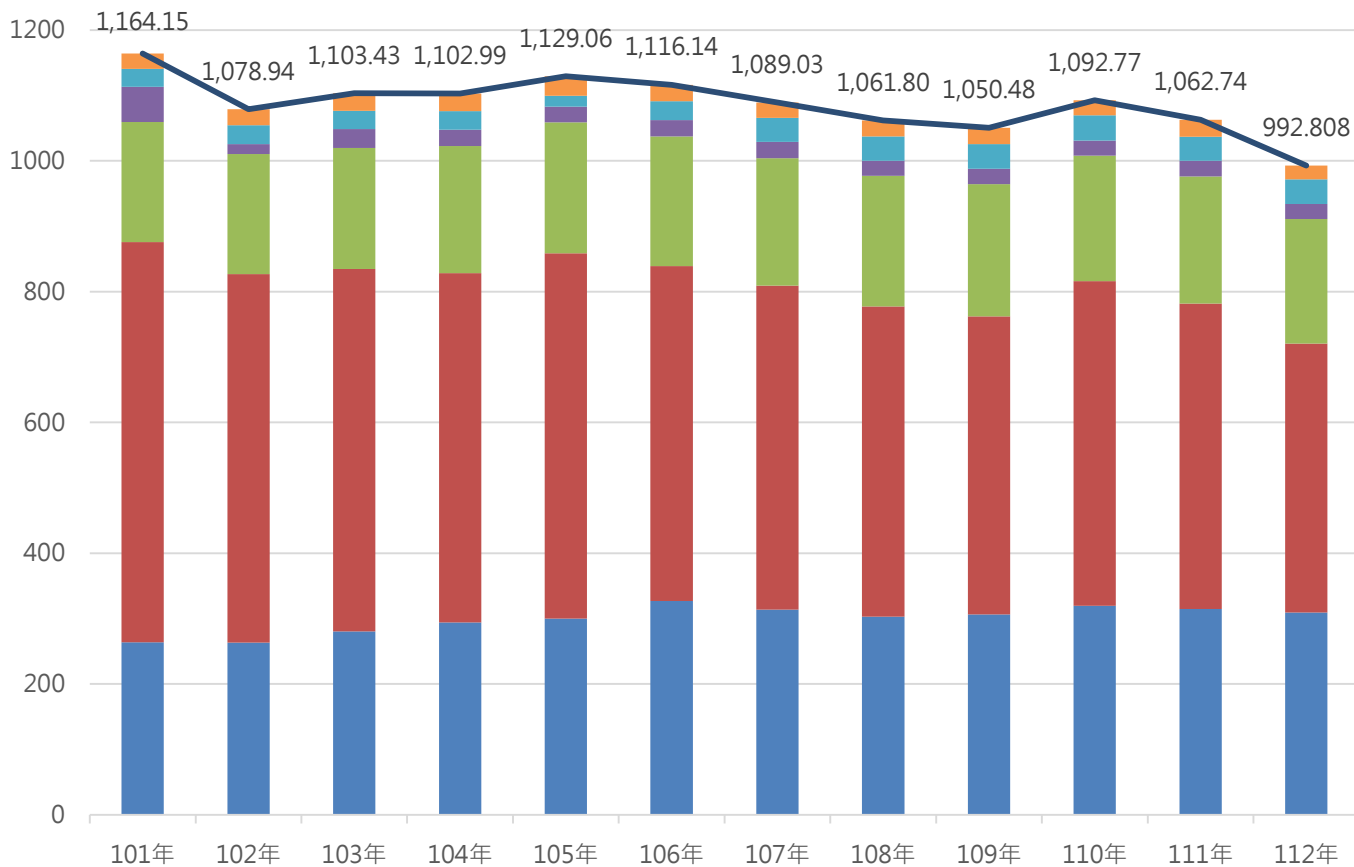
為達2030年減量目標需再加強減量152.54萬噸CO<sub>2</sub>e

● 歷史資料    ● BAU情境推估    ● 2015年減量路徑    ● 2022年減量路徑    ● 2024年減量路徑

# 彰化縣溫室氣體盤查作業

- 總排放量介於992萬公噸CO<sub>2</sub>e至1,164萬公噸CO<sub>2</sub>e
- 近三年排放量呈現下降趨勢

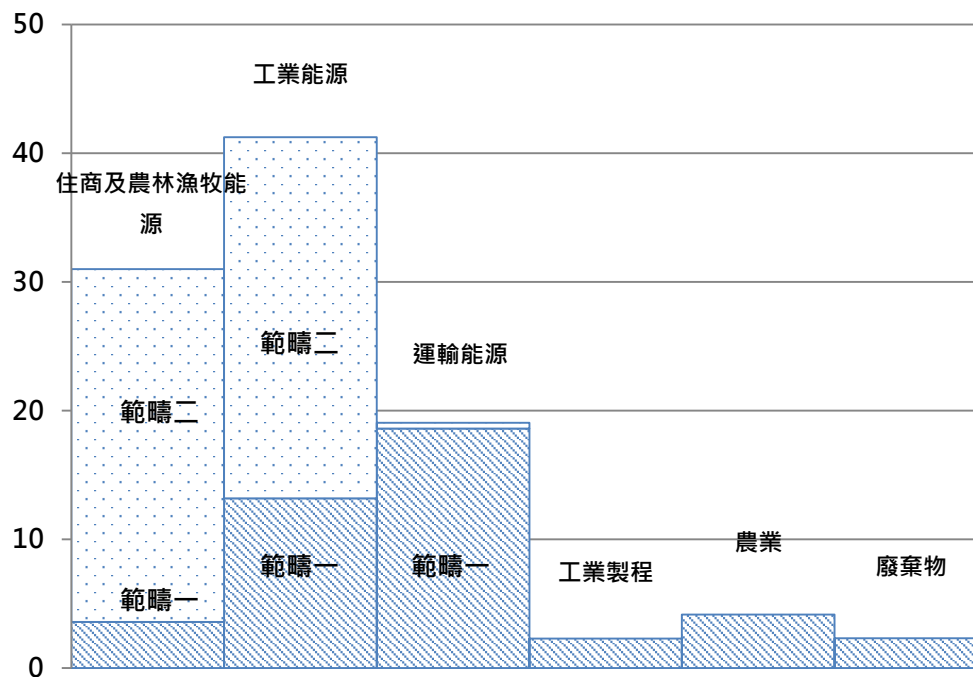
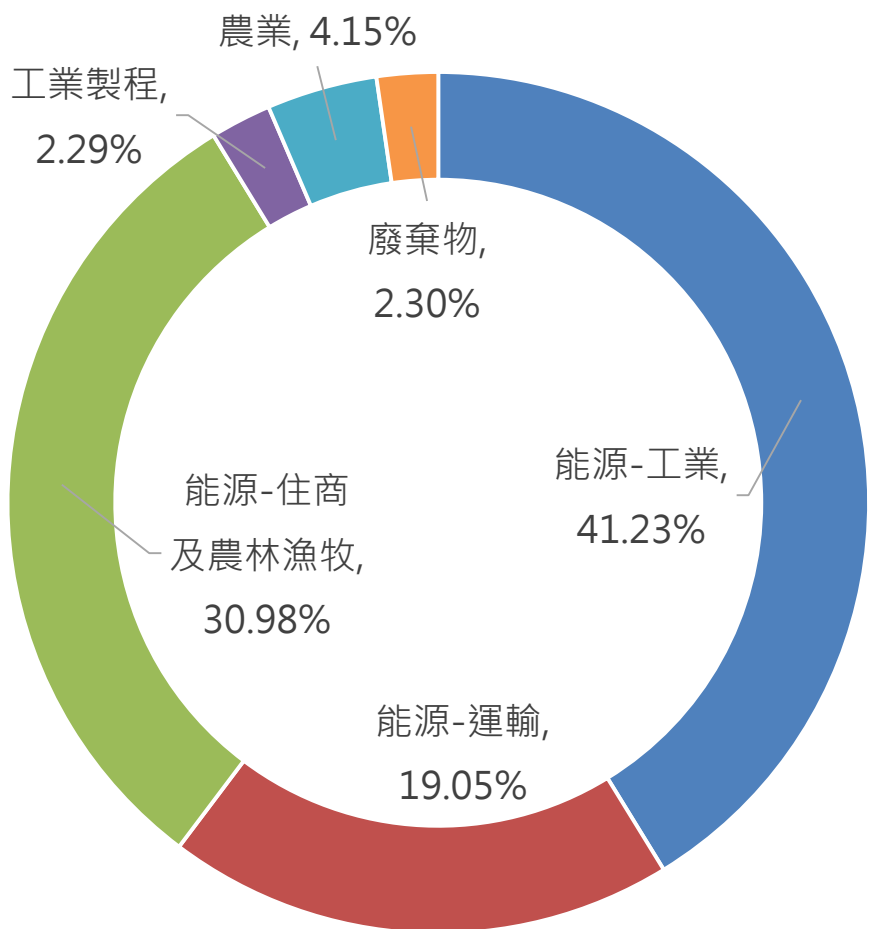
單位：萬公噸CO<sub>2</sub>e



- 能源部門**：排放量約佔本縣總排放量9成，依序是工業能源使用(下降↓)、住商及農林漁牧能源使用(下降↓)、運輸能源使用(持平)
- 工業製程部門**：自101年起持續下降，從54萬公噸CO<sub>2</sub>e下降至22萬公噸CO<sub>2</sub>e
- 廢棄物部門**：近10年排放量介於21萬公噸CO<sub>2</sub>e至29萬公噸CO<sub>2</sub>e，無大幅度增減
- 農業部門**：從27萬公噸CO<sub>2</sub>e增加至38萬公噸CO<sub>2</sub>e
- 林業及其他土地利用部門(碳匯)**：3.7322萬公噸CO<sub>2</sub>e增加至9.7246萬公噸CO<sub>2</sub>e

# 彰化縣溫室氣體排放特性

## 彰化縣112年各部門排放量分布圖



能源部門(工業、住商及運輸)排放量總和大於 91%，其中電力消費(範圍二)佔總排放量近60%



# 彰化縣第二期溫室氣體減量執行成果



# 本縣第二期溫室氣體減量執行成果

## 6大部門38項措施



### 能源部門

風光雙引擎,再生能源裝置容量全國領先。



### 製造部門

輔導產業轉型,推動綠色設計、低碳與智慧化轉型。



### 住商部門

推動低碳永續家園、公有建築能效改善與淨零示範。



### 運輸部門

建構綠色交通網,推廣電動運具與共享單車。



### 農業部門

推動造林綠美化、友善農業與資源再利用。



### 環境部門

推動污水處理與水資源回收,推廣畜牧沼氣發電。

第二期執行方案減碳目標115萬公噸

114年減碳達**174.431**萬公噸



# 溫室氣體減量措施-能源部門



## 積極推動再生能源

太陽光電設置

陸域風機達125座

畜牧沼氣發電達15場

畜牧沼氣熱能再利用164場

總裝置容量2,121MW

總裝置容量318.35MW

總裝置容量1.219MW

## 潔淨轉型與精準盤查成效



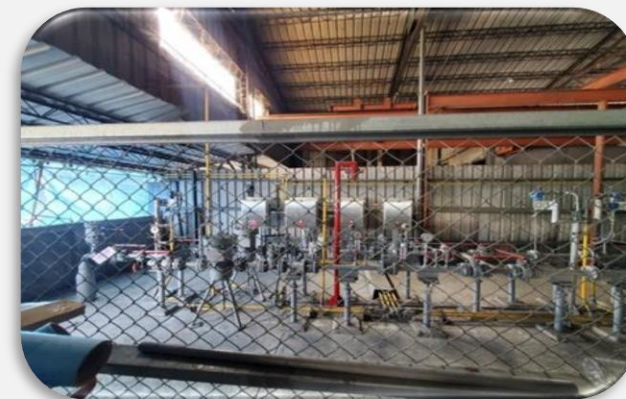
### 1. 工廠鍋爐改用潔淨能源

- 完成8座工廠鍋爐轉型
- 削減煤用量1,700公噸/年
- 削減油量2,874.6公秉/年



### 2. 輔導業者燃料汰換

- 完成7處製程改善與空污設備升級



### 3. 特定中小企業盤查

- 五金、家具、紡織等特定工廠導入ISO14064
- 強化國際供應鏈競爭力



## 綠色交通與運具轉型



### 1. 機車汰換加碼補助

- 鼓勵換購電動機車
- 每年汰換老舊機車達3萬輛以上



### 2. 充換電布建與E化管理

- 全縣建置700處充換電站
- 導入E化管理系統



### 3. 市區客運電動化推動

- 彰化客運及員林客運導入電動公車共34輛
- 占比達23%



### 4. 低碳大眾運輸整合

- MOOVO智慧單車已有11鄉鎮市設置共162個租借站點
- 推廣『台灣好行』
- 全面結合TPASS通勤月票



## 低碳家園與精準節電治理



### 1. 低碳永續家園：村里社區節能改造

- 輔導全縣村里社區汰換室內耗能燈具
- 整體節電度數約達2萬1,066.5度
- 建置太陽能探照燈



### 2. 節電治理與推廣：用電大戶稽查輔導

- 成立「用電大戶節電診斷服務團」
- 針對轄內服務業及大賣場進行能源稽查與輔導
- 辦理綠建築技術講習
- 推廣綠建築設計以降低資源消耗



## 農牧循環經濟與綠色飲食



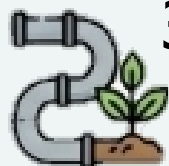
### 1. 農業廢棄物循環利用

-化廢為寶，抑制揚塵



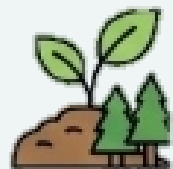
### 2. 低碳飲食與地產地銷

-縮短食物里程  
-達8萬人次選用有機蔬菜  
-達132萬人次輔導供餐據點



### 3. 沼液沼渣農地肥分

-建立農牧循環  
-將豬糞尿轉化為農地肥料  
-大幅減少化學肥料



### 4. 培育苗木，綠化植林

-每年自行培育3萬株苗木  
-造林面積達1.75公頃



## 資源循環與淨零綠生活



### 1. 資源循環與家具回收再利用

- 推動二手袋循環箱、落葉堆肥
- 資源回收率穩定提升至**56.26%**
- 廢棄大型木製家具修繕再利用  
(再製成獎牌或手機架)  
每年修繕達**5公噸以上**



### 2. 環保祭祀與綠色殯葬推廣

- 推行「紙錢集中燒」、「以功代金」、「以米代金」每年超過**1,400公噸**
- 縣內環保祭祀超過7成
- 積極推廣樹葬、海葬等環保自然葬，使用人數顯著成長

### 彰揚清明少燒金 功德迴向粉有愛

超高捐款

活動期間114/3/14 ~ 114/4/10

捐款送愛，減燒紙錢，  
捐款達300元以上，

送大面額紙錢Q版造型「芬園水粉」



拍照捐款單據回傳LINE

留言基本資料：  
姓名、電話、地址

ID: @158kcebh

設攤快閃活動：上午8點~12點，  
捐款即送「文創咖啡包」

3/23 (日)  
員林市  
第一納骨塔

3/29 (六)  
彰化市  
第一納骨塔

3/30 (日)  
鹿港鎮  
第一納骨塔

配合社團團體：人安基金會、華山基金會、慈愛教養院  
期間免費洽：04-7119356 (彰化環保局紙錢清理專線) 彰化縣環境保護局

## 資源循環與淨零綠生活



### 3. 淨零綠生活推廣

- 逾1000人參與地球日活動
- 推廣下載環保集點APP
- 環保小學堂及工作坊累計逾170場次



### 4. 一般廢棄物源頭減量

- 零廢棄學院辦理74場
- 設置二手袋循環箱
- 循環杯餐具租借
- 破袋稽查57條清運路線



### 5. 水資源回收中心營運

- 累計公共接管戶數20,233戶
- 年度增加用戶接管1,691戶
- 改善居住環境與河川污染





# 彰化縣第三期溫室氣體減量執行措施



# 本縣溫室氣體減量執行方案修訂期程



完成初稿

- 115年2月底前完成減量執行方案草案(初稿)
- 1.六大部門
- 2.46項策略



提請討論

- 115年4月1日召開座談會廣徵各界意見
- 1.意見討論
- 2.各局處依照意見修訂措施內容



草案審查

- 115年4月30日召開推動會委員會
- 1.委員審查
- 2.依照意見修訂措施內容



報請核定

報請環境部核定

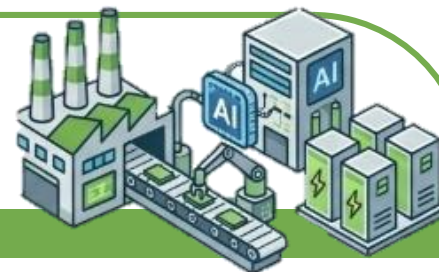
# 各部門減量策略預期效益

## 能源部門



- 推動太陽光電設置  
累計裝置容量達7,000MW
- 逐年提升風力發電裝置容量  
達6,975.299MW
- 協助養豬場改善環境與提升  
效能減碳量7.9萬公噸
- 設置1場沼氣發電

## 製造部門



- 辦理「低碳種子AI培育課程」
- 輔導4家工廠進行淨零減碳  
診斷與輔導
- 補助建置智慧儲能或低碳智慧  
化設備改善140件

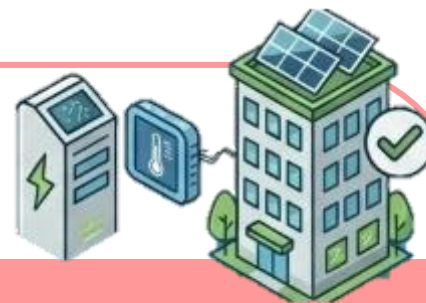
# 各部門減量策略預期效益

## 運輸部門



- 柴油車自主管理4,000輛以上
- 汰除柴油車1,800輛以上
- 淘汰高車齡機車達10萬輛
- 公共自行車租借人次達163萬
- 提升台灣好行人數達6萬8,000人
- 市區客運載客量達82萬人次
- 機關車輛更換電動車達25輛
- 汰換16輛電動公車

## 住商部門



- 節電夥伴節能治理節電量達31.2萬度
- 辦理綠建築設計查核業務及推動綠建築宣導(依預算調整)
- 辦理補助公有既有建築物及建築公共緊急避難空間能效改善及淨零示範(依預算調整)

# 各部門減量策略預期效益

## 農業部門



- 增加造林面積5公頃
- 苗木培育20萬株
- 每年新植植物4萬株
- 社區關懷食材減碳達3,400公噸
- 完成20場沼液沼渣肥分計畫審查案件
- 改善或新增20處社區休憩空間

## 環境部門



- 污水下水道用戶接管2,000戶
- 污水廠盤查每年減量1%
- 活化掩埋場容積10,000M<sup>3</sup>
- 增加資源回收率0.1%
- 推動厭氧消化並回收沼氣發電  
累計減少3,454公噸CO<sub>2</sub>e/年
- 辦理100場次零廢棄學院宣導活動
- 新增5座以上低碳宗教場所

# 減量措施評量指標—能源部門

| 編號  | 推動策略        | 推動措施             | 主/協辦機關   | 115-119年預期效益/目標   |                   |                   |                   |                   | 推動期程    | 備註      |
|-----|-------------|------------------|----------|-------------------|-------------------|-------------------|-------------------|-------------------|---------|---------|
|     |             |                  |          | 115               | 116               | 117               | 118               | 119               |         |         |
| 1-1 | 活化閒置空間，發展綠能 | 所屬機關屋頂設置太陽光電發電系統 | 行政處      | 透過公開標租方式增加設置機關    | 透過公開標租方式增加設置機關    | 透過公開標租方式增加設置機關    | 透過公開標租方式增加設置機關    | 透過公開標租方式增加設置機關    | 115-119 | 既有措施/減量 |
| 1-2 |             | 推動風力發電           | 經濟暨綠能發展處 | 裝置容量達4135.299 MW  | 裝置容量達5475.299 MW  | 裝置容量達5475.299 MW  | 裝置容量達6975.299 MW  | 裝置容量達6975.299 MW  | 115-119 | 既有措施/減量 |
| 1-3 |             | 養豬場節水減廢及資源化利用    | 農業處      | 減碳量7.5萬噸及設置1場沼氣發電 | 減碳量7.6萬噸及設置1場沼氣發電 | 減碳量7.7萬噸及設置1場沼氣發電 | 減碳量7.8萬噸及設置1場沼氣發電 | 減碳量7.9萬噸及設置1場沼氣發電 | 115-119 | 既有措施/減量 |
| 1-4 |             | 草港尾滯洪池太陽能光電      | 水利資源處    | 裝置容量維持499KW       | 裝置容量維持499KW       | 裝置容量維持499KW       | 裝置容量維持499KW       | 裝置容量維持499KW       | 115-119 | 既有措施/減量 |

# 減量措施評量指標—能源部門

| 編號  | 推動策略        | 推動措施                              | 主/協辦機關   | 115-119年預期效益/目標 |                 |                 |                 |                 | 推動期程    | 備註      |
|-----|-------------|-----------------------------------|----------|-----------------|-----------------|-----------------|-----------------|-----------------|---------|---------|
|     |             |                                   |          | 115             | 116             | 117             | 118             | 119             |         |         |
| 1-5 | 活化閒置空間，發展綠能 | 「校園種電、陽光增值」—學校公有房地設置太陽能光電發電系統     | 教育處      | 設置容量預計達44.18MW  | 設置容量預計達57.957MW | 設置容量預計達61.734MW | 設置容量預計達61.734MW | 設置容量預計達61.734MW | 115-119 | 既有措施/減量 |
| 1-6 |             | 家戶屋頂設置太陽光電加速計畫                    | 經濟暨綠能發展處 | 設置容量預計15,000KW  | 設置容量預計15,000KW  | 設置容量預計15,000KW  | 設置容量預計15,000KW  | 設置容量預計15,000KW  | 115-119 | 既有措施/減量 |
| 1-7 |             | 溪州垃圾資源回收(焚化)廠推動再生能源-屋頂架設太陽能發電(新增) | 環境保護局    | 預期發電量為225萬度     | 預期發電量為225萬度     | 預期發電量為225萬度     | 預期發電量為225萬度     | 預期發電量為225萬度     | 115-119 | 新增措施/減量 |

# 減量措施評量指標—製造部門

| 編號  | 推動策略      | 推動措施                               | 主/協辦機關  | 115-119年預期效益/目標          |                       |                       |                       |                       | 推動期程    | 備註        |
|-----|-----------|------------------------------------|---------|--------------------------|-----------------------|-----------------------|-----------------------|-----------------------|---------|-----------|
|     |           |                                    |         | 115                      | 116                   | 117                   | 118                   | 119                   |         |           |
| 2-1 | 產業轉型與綠色設計 | 協助廠商投入綠色設計源頭減量創新技術研發(新增)           | 經濟暨綠能發展 | 辦理6堂課程或說明、座談會            | 依當年度預算編列情況滾動調整措施內容與數量 | 依當年度預算編列情況滾動調整措施內容與數量 | 依當年度預算編列情況滾動調整措施內容與數量 | 依當年度預算編列情況滾動調整措施內容與數量 | 115-119 | 新增措施/能力建構 |
| 2-2 |           | 協助中小製造業低碳轉型(新增)                    | 經濟暨綠能發展 | 輔導4家廠商                   | 依當年度預算編列情況滾動調整措施內容與數量 | 依當年度預算編列情況滾動調整措施內容與數量 | 依當年度預算編列情況滾動調整措施內容與數量 | 依當年度預算編列情況滾動調整措施內容與數量 | 115-119 | 新增措施/能力建構 |
| 2-3 |           | 低碳及智慧化轉型改善補助方案(取得工廠登記)(目前尚在研議)(新增) | 經濟暨綠能發展 | 補助建置智慧儲能或低碳智慧化設備(施)改善20件 | -                     | -                     | -                     | -                     | 115     | 新增措施/減量   |



# 減量措施評量指標—製造部門

| 編號  | 推動策略      | 推動措施  | 主/協辦機關  | 115-119年預期效益/目標             |     |     |     |     | 推動期程 | 備註      |
|-----|-----------|---|---------|-----------------------------|-----|-----|-----|-----|------|---------|
|     |           |   |         | 115                         | 116 | 117 | 118 | 119 |      |         |
| 2-4 | 產業轉型與綠色設計 | 納管之未登記工廠及特定工廠改善補助方案 (目前尚在研議)<br><b>(新增)</b> | 經濟暨綠色發展 | 補助建置智慧儲能或低碳智慧化設備 (施) 改善120件 | -   | -   | -   | -   | 115  | 新增措施/減量 |

# 減量措施評量指標—運輸部門

| 編號  | 推動策略         | 推動措施                       | 主/協辦機關   | 115-119年預期效益/目標       |                       |                       |                       |                       | 推動期程    | 備註            |
|-----|--------------|----------------------------|----------|-----------------------|-----------------------|-----------------------|-----------------------|-----------------------|---------|---------------|
|     |              |                            |          | 115                   | 116                   | 117                   | 118                   | 119                   |         |               |
| 3-1 | 運具電動化與公共運輸升級 | 柴油車排煙檢測站操作維護 (推動柴油車汰舊換新措施) | 環境保護局    | 汰舊<br>1,800輛          | 汰舊<br>1,800輛          | 汰舊<br>1,800輛          | 汰舊<br>1,800輛          | 汰舊<br>1,800輛          | 115-119 | 既有措施/<br>減量   |
| 3-2 |              | 移動污染源稽查管制 (推動機車汰舊換新措施)     | 環境保護局    | 汰舊<br>22,000輛         | 汰舊<br>21,000輛         | 汰舊<br>20,000輛         | 汰舊<br>19,000輛         | 汰舊<br>18,000輛         | 115-119 | 既有措施/<br>減量   |
| 3-3 |              | 公共自行車租賃系統委託營運管理            | 交通處      | 租借人次<br>達157萬         | 租借人次<br>達160萬         | 租借人次<br>達161萬         | 租借人次<br>達162萬         | 租借人次<br>達163萬         | 115-119 | 既有措施/<br>減量   |
| 3-4 |              | 台灣好行服務提升                   | 城市暨觀光發展處 | 搭乘人數<br>達6萬<br>4,000人 | 搭乘人數<br>達6萬<br>5,000人 | 搭乘人數<br>達6萬<br>6,000人 | 搭乘人數<br>達6萬<br>7,000人 | 搭乘人數<br>達6萬<br>8,000人 | 115-119 | 既有措施/<br>能力建構 |

# 減量措施評量指標—運輸部門

| 編號  | 推動策略         | 推動措施           | 主/協辦機關 | 115-119年預期效益/目標        |                        |                        |                        |                        | 推動期程    | 備註      |
|-----|--------------|----------------|--------|------------------------|------------------------|------------------------|------------------------|------------------------|---------|---------|
|     |              |                |        | 115                    | 116                    | 117                    | 118                    | 119                    |         |         |
| 3-5 | 運具電動化與公共運輸升級 | 公路公共運輸服務升級     | 交通處    | 市區客運載客量達80萬人次          | 市區客運載客量達80.5萬人次        | 市區客運載客量達81萬人次          | 市區客運載客量達81.5萬人次        | 市區客運載客量達82萬人次          | 115-119 | 既有措施/減量 |
| 3-6 |              | 推動公務小客車電動化(新增) | 行政處    | 汰換及購置各4輛               | 汰換及購置各5輛               | 汰換及購置各5輛               | 汰換及購置各5輛               | 汰換及購置各6輛               | 115-119 | 新增措施/減量 |
| 3-7 |              | 推動公車電動化(新增)    | 交通處    | 協助業者購置5輛電動公車(含市區及公路客運) | 協助業者購置5輛電動公車(含市區及公路客運) | 協助業者購置2輛電動公車(含市區及公路客運) | 協助業者購置2輛電動公車(含市區及公路客運) | 協助業者購置2輛電動公車(含市區及公路客運) | 115-119 | 新增措施/減量 |

# 減量措施評量指標—農業部門

| 編號  | 推動策略      | 推動措施          | 主/協辦機關 | 115-119年預期效益/目標 |                |                |                |                | 推動期程    | 備註        |
|-----|-----------|---------------|--------|-----------------|----------------|----------------|----------------|----------------|---------|-----------|
|     |           |               |        | 115             | 116            | 117            | 118            | 119            |         |           |
| 4-1 | 循環農業與增匯減排 | 提升造林綠美化面積     | 農業處    | 增加造林面積1公頃       | 增加造林面積1公頃      | 增加造林面積1公頃      | 增加造林面積1公頃      | 增加造林面積1公頃      | 115-119 | 既有措施/移除   |
| 4-2 |           | 推動有機及友善耕作面積   | 農業處    | 依實際耕作面積統計       | 依實際耕作面積統計      | 依實際耕作面積統計      | 依實際耕作面積統計      | 依實際耕作面積統計      | 115-119 | 既有措施/能力建構 |
| 4-3 |           | 環境綠美化苗木培育     | 農業處    | 苗木培育4萬株，減碳量40噸  | 苗木培育4萬株，減碳量40噸 | 苗木培育4萬株，減碳量40噸 | 苗木培育4萬株，減碳量40噸 | 苗木培育4萬株，減碳量40噸 | 115-119 | 既有措施/移除   |
| 4-4 |           | 畜牧業沼液沼渣農地肥分使用 | 農業處    | 審查案件20件         | 審查案件20件        | 審查案件20件        | 審查案件20件        | 審查案件20件        | 115-119 | 既有措施/能力建構 |

# 減量措施評量指標—農業部門

| 編號  | 推動策略      | 推動措施                        | 主/協辦機關   | 115-119年預期效益/目標 |                 |                 |                 |                 | 推動期程    | 備註      |
|-----|-----------|-----------------------------|----------|-----------------|-----------------|-----------------|-----------------|-----------------|---------|---------|
|     |           |                             |          | 115             | 116             | 117             | 118             | 119             |         |         |
| 4-5 | 循環農業與增匯減排 | 自然碳匯與環境綠化推動                 | 環境保護局    | 維護70處空品淨化區      | 維護70處空品淨化區      | 維護70處空品淨化區      | 維護70處空品淨化區      | 維護70處空品淨化區      | 115-119 | 既有措施/移除 |
| 4-6 |           | 學校午餐每周一日選用縣產有機蔬菜獎勵金加碼補助實施計畫 | 教育處      | 持續推動辦理並提報成果     | 持續推動辦理並提報成果     | 持續推動辦理並提報成果     | 持續推動辦理並提報成果     | 持續推動辦理並提報成果     | 115-119 | 既有措施/減量 |
| 4-7 |           | 低碳飲食                        | 社會處      | 推動共餐減碳可達3,000公噸 | 推動共餐減碳可達3,100公噸 | 推動共餐減碳可達3,200公噸 | 推動共餐減碳可達3,300公噸 | 推動共餐減碳可達3,400公噸 | 115-119 | 既有措施/減量 |
| 4-8 |           | 觀光遊憩據點植栽綠美化維護               | 城市暨觀光發展處 | 新植植物4萬株         | 新植植物4萬株         | 新植植物4萬株         | 新植植物4萬株         | 新植植物4萬株         | 115-119 | 既有措施/移除 |



# 減量措施評量指標—農業部門

| 編號   | 推動策略      | 推動措施         | 主/協辦機關          | 115-119年預期效益/目標 |             |             |             |             | 推動期程    | 備註      |
|------|-----------|--------------|-----------------|-----------------|-------------|-------------|-------------|-------------|---------|---------|
|      |           |              |                 | 115             | 116         | 117         | 118         | 119         |         |         |
| 4-9  | 循環農業與增匯減排 | 社區休憩空間改善或新增  | 城市暨觀光發展處/朝陽科技大學 | 補助至少20個社區       | 補助至少20個社區   | 補助至少20個社區   | 補助至少20個社區   | 補助至少20個社區   | 115-119 | 既有措施/移除 |
| 4-10 |           | 獎勵休漁及漁船(筏)收購 | 農業處             | 持續推動辦理並提報成果     | 持續推動辦理並提報成果 | 持續推動辦理並提報成果 | 持續推動辦理並提報成果 | 持續推動辦理並提報成果 |         |         |

# 減量措施評量指標—環境部門

| 編號  | 推動策略      | 推動措施          | 主/協辦機關 | 115-119年預期效益/目標     |                     |                     |                     |                     | 推動期程    | 備註        |
|-----|-----------|---------------|--------|---------------------|---------------------|---------------------|---------------------|---------------------|---------|-----------|
|     |           |               |        | 115                 | 116                 | 117                 | 118                 | 119                 |         |           |
| 5-1 | 資源循環與淨零教育 | 資源回收綜合管理      | 環境保護局  | 每年增加資源回收率0.1%       | 每年增加資源回收率0.1%       | 每年增加資源回收率0.1%       | 每年增加資源回收率0.1%       | 每年增加資源回收率0.1%       | 115-119 | 既有措施/減量   |
| 5-2 |           | 家戶廢棄大型家具回收再利用 | 環境保護局  | 修繕再利用量2公噸           | 修繕再利用量2公噸           | 修繕再利用量2公噸           | 修繕再利用量2公噸           | 修繕再利用量2公噸           | 115-119 | 既有措施/減量   |
| 5-3 |           | 低碳永續家園建構推動    | 環境保護局  | 辦理活動2場次             | 辦理活動2場次             | 辦理活動2場次             | 辦理活動2場次             | 辦理活動2場次             | 115-119 | 既有措施/能力建構 |
| 5-4 |           | 環境教育專案計畫      | 環境保護局  | 辦理環境教育訓練(課程/活動)15場次 | 辦理環境教育訓練(課程/活動)15場次 | 辦理環境教育訓練(課程/活動)15場次 | 辦理環境教育訓練(課程/活動)15場次 | 辦理環境教育訓練(課程/活動)15場次 | 115-119 | 既有措施/能力建構 |

# 減量措施評量指標—環境部門

| 編號  | 推動策略      | 推動措施               | 主/協辦機關    | 115-119年預期效益/目標    |                    |                    |                    |                    | 推動期程    | 備註        |
|-----|-----------|--------------------|-----------|--------------------|--------------------|--------------------|--------------------|--------------------|---------|-----------|
|     |           |                    |           | 115                | 116                | 117                | 118                | 119                |         |           |
| 5-5 | 資源循環與淨零教育 | 淨零綠生活暨綠色消費推廣 (含機關) | 環境保護局     | 辦理宣導10場次 (含網路媒體宣導) | 辦理宣導10場次 (含網路媒體宣導) | 辦理宣導10場次 (含網路媒體宣導) | 辦理宣導10場次 (含網路媒體宣導) | 辦理宣導10場次 (含網路媒體宣導) | 115-119 | 既有措施/能力建構 |
| 5-6 |           | 機關綠色採購             | 環境保護局     | 持續推動辦理並提報成果        | 持續推動辦理並提報成果        | 持續推動辦理並提報成果        | 持續推動辦理並提報成果        | 持續推動辦理並提報成果        | 115-119 | 既有措施/能力建構 |
| 5-7 |           | 環保葬推廣              | 民政處       | 依實際數量統計            | 依實際數量統計            | 依實際數量統計            | 依實際數量統計            | 依實際數量統計            | 115-119 | 既有措施/能力建構 |
| 5-8 |           | 低碳宗教場所認證           | 民政處/環境保護局 | 新增5座以上低碳宗教場所       | 新增5座以上低碳宗教場所       | 新增5座以上低碳宗教場所       | 新增5座以上低碳宗教場所       | 新增5座以上低碳宗教場所       | 115-119 | 既有措施/能力建構 |

# 減量措施評量指標—環境部門

| 編號   | 推動策略      | 推動措施                  | 主/協辦機關 | 115-119年預期效益/目標 |          |          |          |            | 推動期程    | 備註        |
|------|-----------|-----------------------|--------|-----------------|----------|----------|----------|------------|---------|-----------|
|      |           |                       |        | 115             | 116      | 117      | 118      | 119        |         |           |
| 5-9  | 資源循環與淨零教育 | 水資源回收中心營運及污水下水道接管率提高  | 水利資源處  | 新增2,000戶        | 新增2,000戶 | 新增2,000戶 | 新增2,000戶 | 新增2,000戶   | 115-119 | 既有措施/能力建構 |
| 5-10 |           | 零廢棄學院宣導活動             | 環境保護局  | 辦理100場次         | 辦理100場次  | 辦理100場次  | 辦理100場次  | 辦理100場次    | 115-119 | 既有措施/能力建構 |
| 5-11 |           | 辦理污水廠及水資源回收中心溫室氣體盤查   | 水利資源處  | 減量1%            | 減量1%     | 減量1%     | 減量1%     | 減量1%       | 115-119 | 新增措施/能力建構 |
| 5-12 |           | 推動畜牧糞尿厭氧消化並回收沼氣發電(新增) | 環境保護局  | 減碳達73公噸         | 減碳達73公噸  | 減碳達425公噸 | 減碳達425公噸 | 減碳達3,454公噸 | 115-119 | 新增措施/減量   |

# 減量措施評量指標—環境部門

| 編號   | 推動策略      | 推動措施                         | 主/協辦機關 | 115-119年預期效益/目標            |                            |                            |                            |                            | 推動期程    | 備註        |
|------|-----------|------------------------------|--------|----------------------------|----------------------------|----------------------------|----------------------------|----------------------------|---------|-----------|
|      |           |                              |        | 115                        | 116                        | 117                        | 118                        | 119                        |         |           |
| 5-13 |           | 芳苑鄉福興地區區域性垃圾聯合處理場舊垃圾篩分計畫(新增) | 環境保護局  | 活化容積達10,000 m <sup>3</sup> | 活化容積達10,000 m <sup>3</sup> | 活化容積達10,000 m <sup>3</sup> | 活化容積達10,000 m <sup>3</sup> | 活化容積達10,000 m <sup>3</sup> | 115-119 | 新增措施/減量   |
| 5-14 | 資源循環與淨零教育 | 辦理事業排放源溫室氣體盤查現場查核與輔導作業(新增)   | 環境保護局  | 辦理35家次輔導作業                 | 辦理35家次輔導作業                 | 辦理35家次輔導作業                 | 辦理35家次輔導作業                 | 辦理35家次輔導作業                 | 115-119 | 新增措施/能力建構 |
| 5-15 |           | 辦理溫室氣體減量教育訓練、輔導、宣導作業(新增)     | 環境保護局  | 辦理4場次教育訓練、輔導、宣導作業          | 辦理4場次教育訓練、輔導、宣導作業          | 辦理4場次教育訓練、輔導、宣導作業          | 辦理4場次教育訓練、輔導、宣導作業          | 辦理4場次教育訓練、輔導、宣導作業          | 115-119 | 新增措施/能力建構 |

# 減量措施評量指標—住商部門

| 編號  | 推動策略        | 推動措施                              | 主/協辦機關   | 115-119年預期效益/目標 |             |            |            |            | 推動期程    | 備註        |
|-----|-------------|-----------------------------------|----------|-----------------|-------------|------------|------------|------------|---------|-----------|
|     |             |                                   |          | 115             | 116         | 117        | 118        | 119        |         |           |
| 6-1 | 提升建築能效與低碳生活 | 綠建築設計查核業務及推動綠建築宣導計畫               | 建設處      | 依當年度補助金額調整      | 依當年度補助金額調整  | 依當年度補助金額調整 | 依當年度補助金額調整 | 依當年度補助金額調整 | 115-119 | 既有措施/能力建構 |
| 6-2 |             | 節電夥伴節能治理與推廣                       | 經濟暨綠能發展處 | 預估節電量23.54萬度    | 預估節電量31.2萬度 | 依當年度補助金額調整 | 依當年度補助金額調整 | 依當年度補助金額調整 | 115-119 | 既有措施/減量   |
| 6-3 |             | 補助公有既有建築物及建築公共緊急避難空間能效改善及淨零示範(新增) | 建設處/各公所  | 屬競爭型補助尚難預估      | 屬競爭型補助尚難預估  | 屬競爭型補助尚難預估 | 屬競爭型補助尚難預估 | 屬競爭型補助尚難預估 | 115-119 | 新增措施/能力建構 |



# 綜合討論與意見交流





# 書面意見

| 單位           | 意見   |
|--------------|--|
| 經濟部<br>商業發展署 | 住商部門推動策略除宣導與推廣外，建議可加強相關推動措施，呼應我國第三期2030年溫室氣體排放較基準年減量 $28\pm 2\%$ 、住商部門減量35%之目標。如就縣內賣場、旅宿、公部門等場域，推動節能輔導、設備效率提升或能源管理等作法。 |
| 經濟部<br>商業發展署 | 住商部門115至119年預期效益與目標除預估節電量之外，建議可評估納入輔導家數、參與業者數等，以利呈現推動成果。   |



# 會議結論



- 感謝與會單位及人員所提供之意見，若針對本草案有其他意見，請於4/15前提出，mail至 [liaoyr@chepb.gov.tw](mailto:liaoyr@chepb.gov.tw)
- 本草案依據各方意見修訂後，預計4/30提送本縣政府氣候變遷因應推動會審查

A 3D-style illustration of a globe. The top half is green, representing land, and the bottom half is blue, representing water. Several white, stylized buildings are positioned around the top edge of the globe. The globe's surface is covered with various icons: a wind turbine, a house, a factory, a leaf, and a recycling symbol. In the center of the globe, there is a white cloud with the text 'CO2' written on it. Below the cloud, four white arrows point downwards towards the bottom of the globe. The background of the slide is a light blue sky with white clouds. In the top right and bottom right corners, there are decorative patterns of blue and grey squares.

**簡報完畢 敬請指教**

感謝您的聆聽